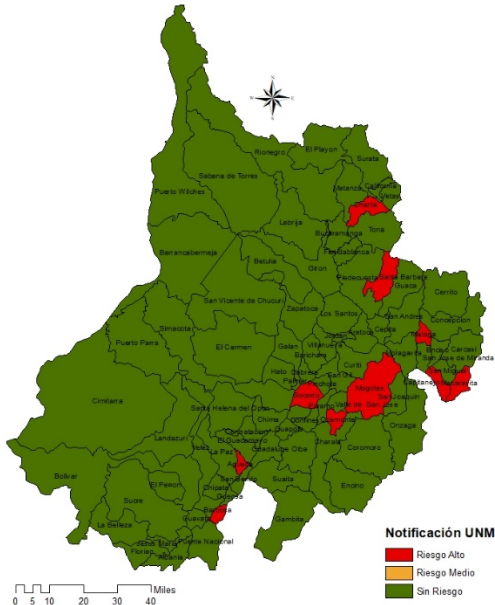


**UNM** (Mínimo 97% Alto Riesgo: < 97; 97: Riesgo Medio; 98- 99: Riesgo Bajo; 100: Sin Riesgo)

# BOLETÍN EPIDEMIOLÓGICO SEMANAL

<b>CÓDIGO</b>	MI-GS-RG-537
<b>VERSIÓN</b>	1
<b>FECHA DE APROBACIÓN</b>	04/11/2021
<b>PÁGINA</b>	<b>2 de 79</b>



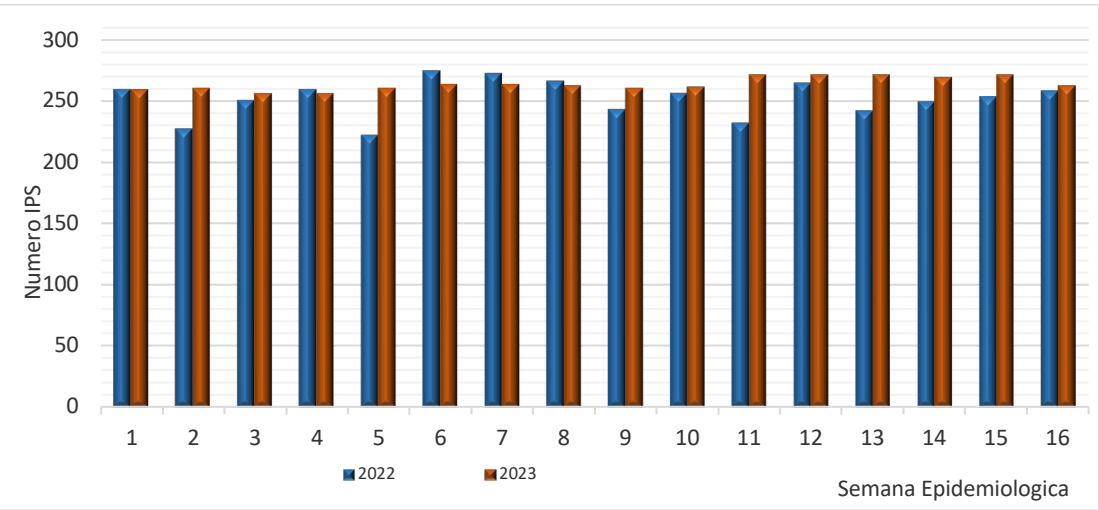
Fuente: Sivigila

El cumplimiento de la notificación para la semana, por parte de los municipios estuvo en el 100%. Acumulado a semana 16 el cumplimiento está en 99%, estando en silencio epidemiológico acumulado de 1%.

✓ **Notificación UPGD**

La notificación oportuna por parte de las Unidades Primarias Generadoras de Datos – UPGD en la semana 16, tuvo un comportamiento Superior respecto a semanas anteriores, aunque está bajo respecto a la anterior; comparado con el año anterior mejoro significativamente.

Notificación UPGDS S.E. 1- 16 Santander 2023

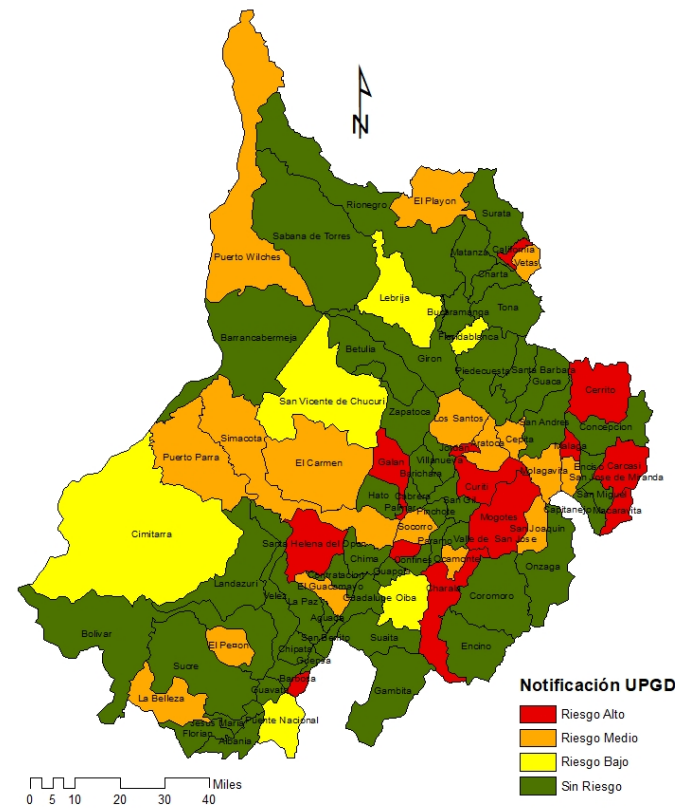


Fuente: Sivigila

El indicador de oportunidad por parte de las IPS para semana 16 estuvo en 95% (262 / 276) ubicándose por encima de los establecidos en lineamientos 2023.

Para esta semana ninguna de las IPS de los municipios de **California, Coromoro y Jordán**, NC notificó EN PORTAL SIVIGILA 4.0, quedando silenciosa.

Notificación semanal UPGD, S.E. 1 – 16 Santander 2023

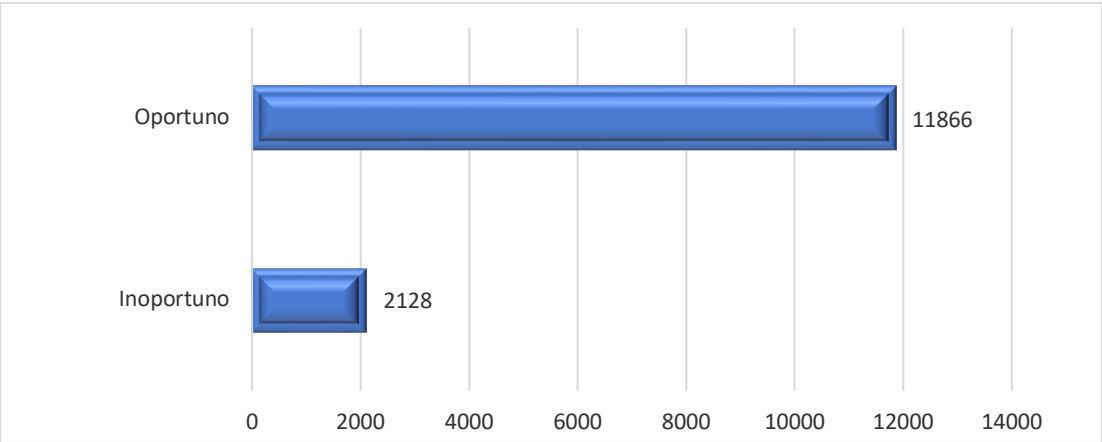


Fuente: Sivigila

El cumplimiento acumulado de las Unidades Primarias Generadoras de Datos (UPGD) a esta semana está en el 97% (268<sup>2</sup>/276<sup>3</sup> UPGD); indicador que se disminuyó respecto a semana 15, permaneciendo sobre lo establecido en lineamientos nacionales.

✓ **Oportunidad en la notificación por evento**  
La oportunidad en la notificación para la semana 16 de 2023 está en el 91% (760 / 838). La oportunidad acumulada hasta la presente semana está en 85% (11.866 / 13.994), importante insistir en la oportunidad de las notificaciones sean inmediatas o semanales.

. Oportunidad en la notificación de eventos de interés en Salud Publica S.E 1 – 16 de 2023



Fuente: Sivigila

<sup>2</sup> Promedio de UPGDS del departamento de semana 01 a semana 7 de 2023

<sup>3</sup> Promedio de IPS reportando al portal SIVIGILA 4.0

A semana 16 se han reportado un total de 13.994 eventos de interés en salud pública, incluida notificación negativa, de los cuales 13.518 fueron reportados por IPS de Santander. De esos reportes, la oportunidad de notificación inmediata estuvo en 1 día en el 73% (3.611 / 4.949) de los casos y la oportunidad en los eventos de notificación semanal estuvo en 8 días en el 91% (8.255 / 9.053) después de haber sido captados.

- ✓ **Proporción de casos notificados oportunamente**  
El 77% (67 / 87) de los municipios reportaron al sistema de vigilancia del departamento ingresaron de forma oportuna al menos un evento de interés en salud pública para la semana 65, durante el año son 87 los municipios que ingresaron al menos un evento de interés en salud pública.
- ✓ **Oportunidad en el ajuste de casos**  
A la fecha se han reportado un total de 4.342 eventos de interés en salud pública que ingresaron como sospechosos o probables, de los cuales se excluyen los casos de Violencia que no entran en ajuste, quedando un total para ajuste de 1.895 casos. Hasta la semana 16 se han ajustado un total de 939 casos de manera oportuna y 213 de manera inoportuna.

1.2. CUMPLIMIENTO ACUMULADO DE LA NOTIFICACIÓN SEMANAL

- ✓ **Cumplimiento en el Ajuste De Casos**  
De los 1.895 eventos de interés en salud que requieren ajuste, el 61% (1.152 / 1.895) de los casos tiene ajuste final, quedando pendiente el 39%. Del total de casos notificados en Santander el cumplimiento de ajuste está en el 61% (1.1123 / 1.843).

Ajustes pendientes S.E. 1- 16 Santander 2023\*

Evento De Interés	TOTAL
Cáncer En Menores De 18 Años	14
Chagas	10
Defectos Congénitos	8
Dengue	529
Dengue Grave	8
Enfermedad Transmitida Por Alimentos O Agua (Eta)	30
ESI - IRAG (Vigilancia Centinela)	4
Evento Adverso Grave Posterior A La Vacunación	1
Infección Respiratoria Aguda Grave IRAG Inusitada	35
Intoxicaciones	50
Leptospirosis	39
Lesiones De Causa Externa	1
Meningitis Bacteriana Y Enfermedad Meningocócica	2
Mortalidad Por Dengue	4
Síndrome Inflamatorio Multisistémico En Niños Asociado A Sars-Cov2	1
Tos Ferina	1
Vigilancia Integrada De Muertes En Menores De Cinco Años Por Infección Respiratoria Aguda, Enfermedad Diarreica Aguda Y/O Desnutrición	2
Viruela Símica (Monkeypox)	4
Total	743

Fuente: Sivigila





<b>CÓDIGO</b>	MI-GS-RG-537
<b>VERSIÓN</b>	1
<b>FECHA DE APROBACIÓN</b>	04/11/2021
<b>PÁGINA</b>	<b>7 de 79</b>

**Comportamiento comparativo de casos sospechosos de Meningitis. Santander, SE 01-16, 2023**

Nombre municipio	2022	2023	Incremento/decremento
Girón	0	2	200%
Piedecuesta	0	2	200%
Barbosa	0	1	100%
Cerrito	0	1	100%
Cimitarra	0	1	100%
Guaca	0	1	100%
Güepsa	0	1	100%
Puente Nacional	0	1	100%
Rionegro	0	1	100%
San Gil	0	1	100%
San José de Miranda	0	1	100%
Barrancabermeja	1	0	-100%
Floridablanca	2	0	-100%
Bucaramanga	6	3	-50%

Fuente: Sivigila. Secretaria de Salud Santander, 2023

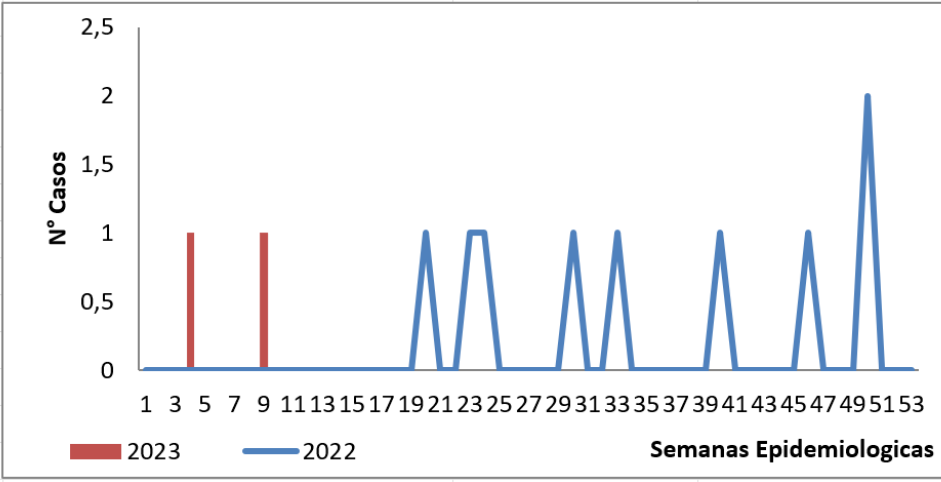
### 2.1.3 Sarampión y Rubéola

A semana epidemiológica 16 de 2023 no se han notificado casos de Sarampión y Rubeola. En el año 2022 con corte a semana epidemiológica 16 se notificó un caso el cual fue descartado.

#### 2.1.4 Parálisis Flácida Aguda (PFA)

A semana epidemiológica 16 de 2023 se notificaron 2 casos de PFA. En el año 2022 con corte a semana epidemiológica 16 no se notificaron casos.

## Casos notificados de Parálisis Flácida Aguda. Santander. SE 01-16, 2022-2023.



Fuente: Sivigila. Secretaria de Salud Santander, 2023

Por procedencia, se notificó 1 caso del municipio de Suaita para Parálisis Flácida Aguda con una incidencia de 9,59 por cada 100.000 habitantes menores de 15 años el cual se descartó



CÓDIGO	MI-GS-RG-537
VERSIÓN	1
FECHA DE APROBACIÓN	04/11/2021
PÁGINA	8 de 79

por laboratorio y se notificó 1 caso del municipio de Girón Parálisis Flácida Aguda con una incidencia de 0,56 por cada 100.000 habitantes menores de 15 años.

**Casos PFA notificados por entidad territorial de procedencia. Santander, SE 01- 16, 2023.**

Municipio	Casos	INCIDENCIA	%
Suaita	1	<div><div></div></div> 9,5942	50,00%
Girón	1	<div><div></div></div> 0,5668	50,00%
<b>Santander</b>	<b>1</b>		<b>100%</b>

Fuente: Sivigila. Secretaria de Salud Santander, 2023

Según el comportamiento demográfico y social para Parálisis Flácida Aguda el 100,00% de los casos pertenecen al sexo masculino; el 50,00% pertenecen al régimen subsidiado y contributivo respectivamente. Los dos casos fueron descartados.

## Comportamiento demográfico y social de los casos de PFA Santander, SE 01-16, 2023

Variables		Nº casos	%
<b>Sexo</b>	Masculino	2	100,00%
<b>Condición Final</b>	Vivo	2	100,00%
<b>Tipo SS</b>	Contributivo	1	50,00%
	Subsidiado	1	50,00%
<b>Total</b>		<b>2</b>	

Fuente: Sivigila. Secretaria de Salud Santander, 2023

El comparativo a semana epidemiológica 16 del año 2022 y semana epidemiológica número 16 del año 2023 se reportó un aumento del 100% en la notificación de casos en el municipio de Suaita y Girón respectivamente.

**Comportamiento comparativo de casos sospechosos de PFA, Santander. SE 01-16, 2023**

Nombre municipio	2022	2023	Incremento/decremento
Girón	0	1	100%
Suaíta	0	1	100%

Fuente: Sivigila. Secretaria de Salud Santander, 2023

### 2.1.5 Tétanos neonatal

A semana epidemiológica 16 de 2023, no se han notificado al Sivigila casos de tétanos neonatal. En el año 2022 con corte a semana epidemiológica 16 no se notificaron casos.

### 2.1.6 Tétanos Accidental

A semana epidemiológica 16 de 2023, no se han notificado al Sivigila casos de tétanos accidental. En el año 2022 con corte a semana epidemiológica 16 no se notificaron casos.

### 2.1.7 Tosferina

A semana epidemiológica 16 de 2023 se han notificado al Sivigila 39 casos de los cuales 37 fueron descartados y **2 casos aún sin confirmación bacteriológica o ajuste en SIVIGILA**. En el año 2022 a semana epidemiológica 16 se notificaron 28 casos.

En la proporción de incidencia para el periodo epidemiológico 4 se notificaron 0,13 casos nuevos de Tosferina por cada 100.000 habitantes o personas en riesgo. Por cada 100.000 habitante menores de 5 años se notificaron 6,34 casos de Tosferina. Del total de casos notificados, el 0% tuvieron investigación de campo. El 0% de los casos notificados del evento fueron confirmados. El 33% de los casos notificados del evento fueron descartados.









El comparativo a semana epidemiológica 16 del año 2022 y semana epidemiológica 16 del año 2023 se reportó un aumento 900% en la notificación de casos en los municipios de El Playón. Un aumento del 600% en el municipio de Puerto Wilches. Un aumento del 211% en el municipio de Barrancabermeja. Un aumento del 200% en los municipios de Capitanejo, Carcasí, Charalá, Rionegro, Socorro y Suaíta respectivamente.

Un aumento del 140% en el municipio de San Gil. Un aumento del 109% en el municipio de Piedecuesta. Un aumento en la notificación del 100% en los municipios de Aratoca, Concepción, Confines, Lebrija, Macaravita, Pinchote, Puerto Parra, San Miguel y San Vicente de Chucuri respectivamente. Un aumento del 51% en el municipio Bucaramanga. Un aumento del 50% en la notificación de casos de los municipios de Cimitarra y Tona respectivamente.

Se presento una disminución del 100% en la notificación de casos de Varicela en los municipios de Aguada, Barbosa, Cepita, Cerrito, Charta, Chipatá, Curití, Enciso, Güepsa, Matanza, Oiba, Paramo, San Andrés, Santa Helena del Opón y Vetas.

Una disminución del 67% en el municipio de Los Santos. Una disminución del 50% en los municipios de Barichara y Málaga. Una disminución del 44% en el municipio de Girón. Una disminución del 33% en el municipio de Vélez. Una disminución del 25% en el municipio de Sabana de Torres. Una disminución del 113 en el municipio de Floridablanca.

Comportamiento comparativo de casos sospechosos de Varicela, Santander. SE 01- 16 2023

Nombre municipio	2022	2023	Incremento/decremento
El Playón	1	10	900%
Puerto Wilches	0	6	600%
Barrancabermeja	9	28	211%
Capitanejo	1	3	200%

Carcasí	0	2	200%
Charalá	0	2	200%
Rionegro	1	3	200%
Socorro	0	2	200%
Suaíta	0	2	200%
San Gil	5	12	140%
Piedecuesta	11	23	109%
Bucaramanga	67	101	51%
Cimitarra	6	9	50%
Tona	2	3	50%
Los Santos	3	1	-67%
Barichara	2	1	-50%
Málaga	2	1	-50%
Girón	27	15	-44%
Vélez	3	2	-33%
Sabana de Torres	4	3	-25%
Floridablanca	39	34	-13%

Fuente: Sivigila. Secretaria de Salud Santander, 2023



notificaron el 12,90% de los casos. El rango de edad entre 30 – 39 y entre 60 – 69 años notificaron el 9,68% de los casos.

El rango de edad entre 10 – 14 años, entre 20 – 29 años, entre 50 – 59 años y mayores de 70 años notificaron el 6,45% de los casos respectivamente. A periodo epidemiológico 4 no se han reportado muertes por este evento.

Comportamiento demográfico y social de los casos Parotiditis, Santander. SE 01-16, 2023.

Variables		Nº casos	%
Sexo	Masculino	18	58,06%
	Femenino	13	41,94%
Área	Cabecera m/pal	26	83,87%
	Rural Disperso	4	12,90%
	Centro Poblado	1	3,23%
Condición Final	Vivo	31	100,00%
Tipo SS	Contributivo	14	45,16%
	Subsidiado	9	29,03%
	Excepción	5	16,13%
	Especial	1	3,23%
	No asegurado	1	3,23%
	Indeterminado	1	3,23%
Rango de edad	1-4	6	19,35%
	5-9	7	22,58%
	10-14	2	6,45%
	20-29	2	6,45%
	30-39	3	9,68%
	40-49	4	12,90%
	50-59	2	6,45%

60-69	3	9,68%
70 y mas	2	6,45%
Total	31	

Fuente: Sivigila. Secretaria de Salud Santander, 2023

El comparativo a semana epidemiológica 16 del año 2022 y semana epidemiológica 16 del año 2023 el municipio el municipio de Barbosa y Bucaramanga notificaron el 300% de los casos. El municipio de Piedecuesta notifico el 200% de los casos. Los municipios Concepción, Landázuri, Rionegro, San Gil, Vélez y Zapatoca reportaron un aumento del 100% en la notificación de casos respectivamente. Se presento una disminución del 100% en el municipio de Sabana de Torres y Valle de San José.

Comportamiento comparativo de casos sospechosos de Parotiditis. Santander. SE 01- 16, 2023

Nombre municipio	2022	2023	Incremento/decremento
Barbosa	0	3	300%
Bucaramanga	3	12	300%
Piedecuesta	1	3	200%
Concepción	0	1	100%
Landázuri	0	1	100%
Rionegro	0	1	100%
San Gil	0	1	100%
Vélez	0	1	100%

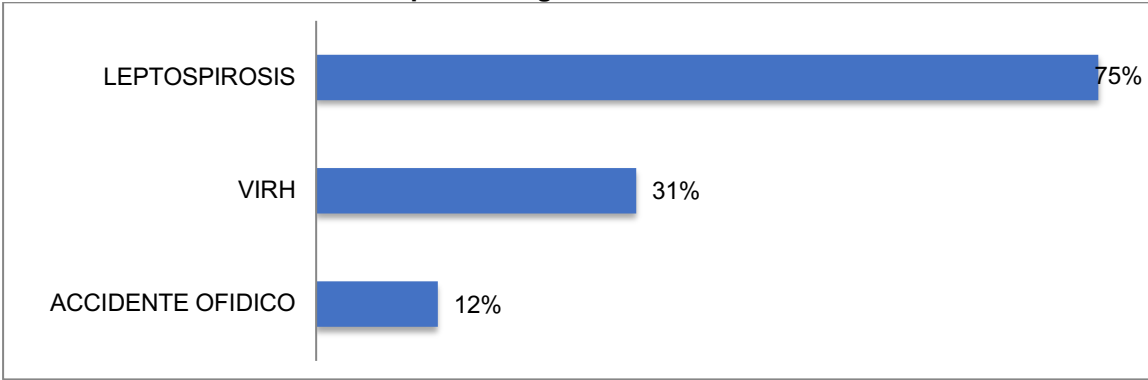




CÓDIGO	MI-GS-RG-537
VERSIÓN	1
FECHA DE APROBACIÓN	04/11/2021
PÁGINA	16 de 79

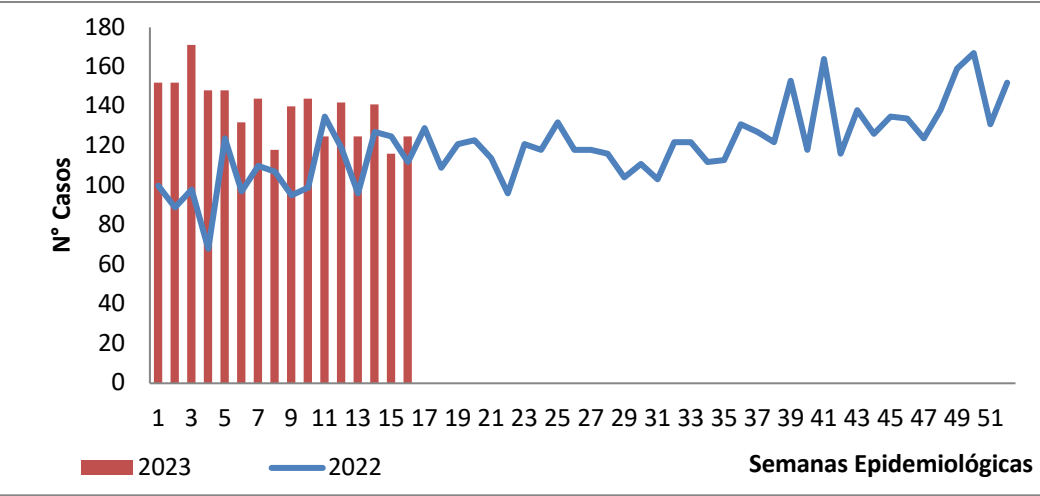
<b>Biológico</b>	<b>Casos</b>	<b>%</b>
Td/TD	1	100,00%
<b>Total</b>	<b>1</b>	<b>100%</b>

Nombre municipio	2022	2023	Incremento/decremento
Barrancabermeja	1	0	-100%
Mogotes	1	0	-100%
Piedecuesta	1	0	-100%
Bucaramanga	6	1	-83%



Hasta la semana epidemiológica 16 en el 2023 se notificaron al SIVIGILA 2.223 casos de Agresiones por Animales Potencialmente Transmisores de Rabia (AAPTR) (125 casos en semana 16). En el 2022 reportaron 1.701 casos, de los cuales 112 casos se notificaron en la semana epidemiológica 16. Semanalmente el número de casos notificados se revisa debido a la notificación tardía del evento y a depuración por calidad del dato.

Agresiones Notificadas por Animales Potencialmente Trasmisores de Rabia, Santander, Semanas Epidemiológicas 01-16, 2022-2023



Fuente: SIVIGILA. Secretaría de Salud Santander, 2023

La incidencia en Santander es de 94,97 casos/100.000 habitantes. Dentro de los municipios con mayor incidencia en AAPTR se encuentran: Confines, San Joaquín, Enciso, Concepción, Valle de San José. El municipio con mayor número de casos es Bucaramanga con 512 casos; la incidencia para el municipio es 82,13 casos/100000 habitantes.

Proporción de incidencia de agresiones por animales potencialmente transmisores de rabia, Santander, SE 01-16, 202

Municipio	Casos	%	Proporción de Incidencia x 100000 habitantes
Confines	13	0,58	384,62
San Joaquín	8	0,36	353,05
Enciso	10	0,45	282,89
Concepción	16	0,72	270,87
Valle de San José	17	0,76	261,50
Capitanejo	14	0,63	249,02
Charta	7	0,31	236,25
Curití	32	1,44	234,74
Paramo	11	0,49	220,13
Gambita	9	0,40	218,55
Barrancabermeja	179	8,05	82,79
Bucaramanga	512	23,03	82,13
Girón	143	6,43	81,06
Floridablanca	248	11,16	78,49
Piedecuesta	128	5,76	68,17
Otros Municipios	876	39,41	115,58
<b>SANTANDER</b>	<b>2.223</b>	<b>100%</b>	<b>94,97</b>

Fuente: SIVIGILA. Secretaria de Salud Santander, 2023

El 53,35% de los casos de agresiones se registraron en el sexo masculino; el 77,37% de los casos se presentaron en cabecera municipal y el 45,43% pertenecen al régimen subsidiado.

















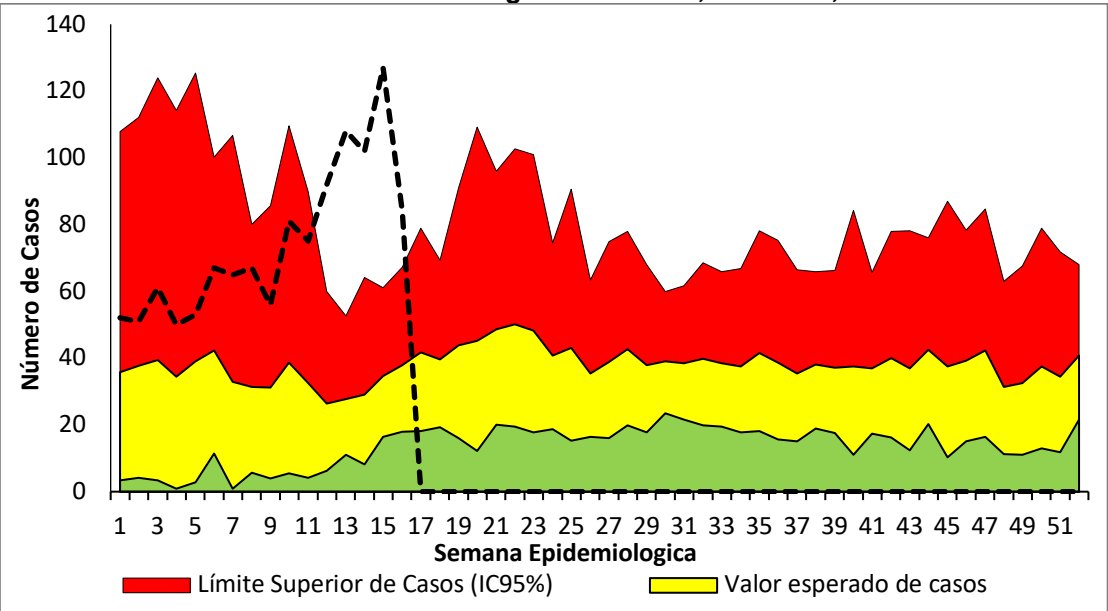


Municipio	Sin signos de alarma	Con signos de alarma			Dengue Grave	Total	%	Incidencia
		Probable	Conf. Lab.	Conf. Nexo				
Bucaramanga	178	48	104	0	3	333	28,1%	53,4
Girón	82	15	96	1	2	196	16,5%	111,1
Piedecuesta	75	29	62	0	3	169	14,1%	90,0
Floridablanca	74	29	57	0	1	161	13,6%	51,0
Barrancabermeja	62	16	74	1	2	155	13,0%	71,7
Sabana de Torres	19	7	2	0	0	28	2,4%	112,7
El playón	10	5	4	0	0	19	1,6%	131,9
San Vicente de Chucurí	5	7	3	0	1	16	1,3%	46,4
Puerto Wilches	3	1	10	0	0	14	1,2%	39,9

Lebrija	6	3	4	0	1	14	1,1%	30,9
Cimitarra	3	4	3	0	0	10	0,9%	28,3
Rionegro	6	2	2	0	0	10	0,9%	36,0
Barichara	6	1	0	0	0	7	0,6%	63,1
Charalá	7	0	0	0	0	7	0,6%	55,6
San Gil	1	0	5	0	0	6	0,5%	9,8
El Carmen de Chucurí	3	1	1	0	0	5	0,4%	22,3
Puente Nacional	2	1	2	0	0	5	0,4%	32,8
Barbosa	3	0	1	0	0	4	0,3%	11,9
Oiba	4	0	0	0	0	4	0,3%	34,9
Simacota	1	2	0	0	0	3	0,3%	28,6
Cabrera	2	0	0	0	0	2	0,2%	96,4
Curití	1	1	0	0	0	2	0,2%	14,7
Matanza	1	1	0	0	0	2	0,2%	38,7
Ocamonte	1	1	0	0	0	2	0,2%	33,6
Puerto Parra	0	2	0	0	0	2	0,2%	24,3
Socorro	2	0	0	0	0	2	0,2%	5,8
Villanueva	2	0	0	0	0	2	0,2%	24,4



CÓDIGO	MI-GS-RG-537
VERSIÓN	1
FECHA DE APROBACIÓN	04/11/2021
PÁGINA	28 de 79



El análisis de los indicadores de confirmación y hospitalización según el municipio de notificación de los casos de dengue con signos de alarma y dengue grave para Santander se registran a semana 16 que sólo el 71,3% de los casos con signos de alarma y el 72,2% de los casos de dengue grave han sido confirmados mediante pruebas de laboratorio o nexo epidemiológico según la definición de caso del protocolo de vigilancia.

Para el indicador de hospitalización el 83,6% de los casos con signos de alarma y el 94,4% de los casos de dengue grave se han hospitalizados. Se hace énfasis en la importancia del cumplimiento de la guía clínica en municipios como que presentan porcentajes de hospitalización y confirmación bajos

Municipio Notificador	Casos (n)		Confirmación (%)		Hospitalización (%)	
	Con signos de alarma	Grave	Con signos de alarma	Grave	Con signos de alarma	Grave
Bucaramanga	271	7	73,1%	100,0%	86,0%	100,0%
Floridablanca	109	3	68,8%	0,0%	89,0%	100,0%
Barrancabermeja	99	2	81,8%	100,0%	80,8%	100,0%
Piedecuesta	79	4	77,2%	100,0%	82,3%	100,0%
Girón	21	0	85,7%	NA	90,5%	NA
Puerto Wilches	9	0	88,9%	NA	100,0%	NA
Sabana de Torres	8	0	12,5%	NA	75,0%	NA
El Playón	6	0	0,0%	NA	83,3%	NA
San Vicente de Chucurí	6	0	0,0%	NA	16,7%	NA
Cimitarra	5	0	60,0%	NA	80,0%	NA
Lebrija	5	0	40,0%	NA	20,0%	NA
San Gil	5	1	100,0%	0,0%	80,0%	100,0%



República de Colombia

GOBIERNO DE SANTANDER

Gobernación de Santander

# BOLETÍN EPIDEMIOLÓGICO SEMANAL

CÓDIGO	MI-GS-RG-537
VERSIÓN	1
FECHA DE APROBACIÓN	04/11/2021
PÁGINA	29 de 79

El Carmen de Chucurí	2	0	0,0%	NA	50,0%	NA
Puerto Parra	2	0	0,0%	NA	100,0%	NA
Rionegro	2	0	0,0%	NA	0,0%	NA
Barichara	1	0	0,0%	NA	100,0%	NA
Cepitá	1	0	0,0%	NA	0,0%	NA
Curití	1	0	0,0%	NA	0,0%	NA
Ocamonte	1	0	0,0%	NA	100,0%	NA
Puente Nacional	1	0	0,0%	NA	100,0%	NA
Vélez	1	1	100,0%	0,0%	100,0%	0,0%
<b>SANTANDER</b>	<b>635</b>	<b>18</b>	<b>71,3%</b>	<b>72,2%</b>	<b>83,6%</b>	<b>94,4%</b>

Fuente: SIVIGILA. Secretaría de Salud de Santander, 202

### 2.3.1.2 Mortalidad por Dengue

A semana epidemiológica 16 se han notificado cinco (5) casos de mortalidad por Dengue procedentes de los municipios de Lebrija, Barrancabermeja, Chipatá, Coromoro y Cimitarra. Los casos procedentes del municipio de Lebrija y Barrancabermeja fueron descartados de mortalidad por dengue, el caso procedente de Chipatá fue confirmado como compatible por dengue, y los casos de Coromoro y Cimitarra están pendiente de unidad de análisis notificado a SE 13 y 15 respectivamente.

### 2.3.1.3 Chikungunya

Hasta la semana epidemiológica 16 se notificó al SIVIGILA 1 caso de Chikungunya confirmado por clínica de procedencia Floridablanca. En comparación con el año anterior a corte de la misma semana no se registraron casos, por lo que se presenta un incremento en la notificación.

#### 2.3.1.4 Zika

Hasta la semana epidemiológica 16 no se han notificado casos confirmados de Zika a SIVIGILA. En comparación con el año anterior a corte de la misma semana no se registraron casos, lo que representa un comportamiento estable.

### 2.3.2 Leishmaniasis

### 2.3.2.1 Leishmaniasis cutánea

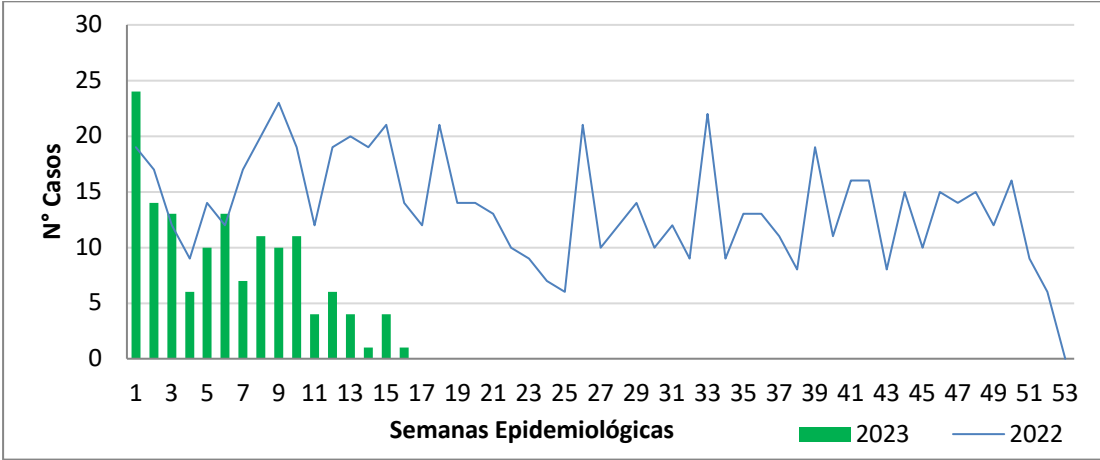
Hasta la semana epidemiológica 16 se han registrado al SIVIGILA **139** casos de Leishmaniasis Cutánea, en comparación con el año anterior a corte de la misma semana se registraron 267 casos presentando un decremento del 48% para este año. Se recuerda la importancia de la notificación oportuna para el evento.



BOLETÍN EPIDEMIOLÓGICO SEMANAL

CÓDIGO	MI-GS-RG-537
VERSIÓN	1
FECHA DE APROBACIÓN	04/11/2021
PÁGINA	30 de 79

Casos de Leishmaniasis Cutánea. Santander, S.E. 1 - 16, 2022- 2023



Fuente: SIVIGILA. Secretaría de Salud de Santander, 2023

Según las características sociodemográficas el 62,6% de los casos se presentaron en el sexo masculino, el 82,0% ocurrieron en área rural disperso y el 82,7% registraron régimen de seguridad social subsidiado.

Características sociodemográficas de Leishmaniasis Cutánea. Santander, S.E. 1 - 16, 2023

Variables		Nº casos	%
Sexo	Masculino	87	62,6%
	Femenino	52	37,4%
Área de Ocurrencia	Rural Disperso	114	82,0%

	Cabecera m/pal	15	10,8%
	Centro Poblado	10	7,2%
Condición Final	Vivo	139	100,0%
Tipo SS	Subsidiado	115	82,7%
	Contributivo	18	12,9%
	Excepción	3	2,2%
	No asegurado	2	1,4%
	Indeterminado	1	0,7%
Total		139	

Fuente: SIVIGILA. Secretaría de Salud de Santander, 2023

El municipio con mayor aporte en el número de casos para este evento fue El Playón con el 16,5% de los casos, seguido de San Vicente de Chucurí con el 11,5% de los casos y El Carmen de Chucurí y Rionegro con el 10,8% de los casos cada uno. El municipio de Santa Helena del Opón registra la mayor incidencia con 543,5 casos por cada 100 000 habitantes. El departamento de Santander registra una incidencia de **38,9 casos por 100 000 habitantes en población a riesgo**.

Leishmaniasis Cutánea por municipio de Procedencia. Santander, S.E. 1 - 16, 2023					
Municipio	Casos	%	Incidencia en población a riesgo *100.000 hab	Casos Menor 10 años	Incidencia en población a riesgo en menor de 10 años *10.000 hab



# BOLETÍN EPIDEMIOLÓGICO SEMANAL

CÓDIGO	MI-GS-RG-537
VERSIÓN	1
FECHA DE APROBACIÓN	04/11/2021
PÁGINA	31 de 79

El Playón	23	16,5%	350,5	4	2,8
San Vicente de Chucurí	16	11,5%	77,2	2	0,6
El Carmen de Chucurí	15	10,8%	81,2	5	2,2
Rionegro	15	10,8%	74,1	0	0,0
Santa Helena del Opón	14	10,1%	543,5	4	11,5
Cimitarra	10	7,2%	52,8	3	0,9
Landázuri	8	5,8%	112,1	4	3,7
Barrancabermeja	6	4,3%	22,4	2	0,1
La Belleza	5	3,6%	115,0	0	0,0
Girón	3	2,2%	15,7	0	0,0
Sucre	3	2,2%	46,5	1	1,4
Betulia	2	1,4%	42,9	1	1,6
El Peñón	2	1,4%	42,4	1	1,8
Florián	2	1,4%	46,9	0	0,0
Lebrija	2	1,4%	10,4	0	0,0
Sabana de Torres	2	1,4%	18,7	0	0,0
San Benito	2	1,4%	75,4	0	0,0

Vélez	2	1,4%	17,8	1	0,4
Albania	1	0,7%	27,2	0	0,0
Carcasí	1	0,7%	27,6	0	0,0
Charalá	1	0,7%	20,9	0	0,0
El Guacamayo	1	0,7%	73,7	0	0,0
La paz	1	0,7%	24,3	1	2,0
Simacota	1	0,7%	12,7	0	0,0
Zapatoca	1	0,7%	31,3	0	0,0
<b>SANTANDER</b>	<b>139</b>	<b>100,0%</b>	<b>38,9</b>	<b>29</b>	<b>4,4</b>

Fuente: SIVIGILA. Secretaría de Salud de Santander, 2023

La incidencia en población a riesgo en menores de 10 años se registra mayor en el municipio de Santa Helena del Opón con 11,5 menores por cada 10 000 habitantes en la población a riesgo.

Los grupos de edad con mayor aporte en el número de casos para este evento fue el grupo de Adulthood aportando el 34% de los casos. Se registran 13 casos en menor de cinco años del municipio de El Playón (2), Cimitarra (2), El Carmen de Chucurí (2), San Vicente de Chucurí (2), Santa Helena del Opón (2), Betulia (1), Landázuri (1), Vélez (1), que representan el 9% de los casos.





# BOLETÍN EPIDEMIOLÓGICO SEMANAL

CÓDIGO	MI-GS-RG-537
VERSIÓN	1
FECHA DE APROBACIÓN	04/11/2021
PÁGINA	33 de 79

Total	7	100,0%
-------	---	--------

Fuente: SIVIGILA. Secretaría de Salud de Santander, 2023

A semana epidemiológica 16, en el departamento de Santander se han notificado por 27 casos de Malaria, entre los cuales la oportunidad de diagnóstico, menor a dos días, se registra para el departamento sólo en el 18,5% de los casos; mientras que la oportunidad de tratamiento, menor a 24 horas, para el departamento se encuentra en el 70,4% de los casos.

## Oportunidad de Diagnóstico y Tratamiento por Municipio de Notificación. Santander, S.E. 1-16, 2023

Municipio Notificador	Casos	%Oportunidad Diagnóstico	%Oportunidad Tratamiento
Bucaramanga	8	12,5%	62,5%
Barrancabermeja	6	33,3%	66,7%
San Gil	3	33,3%	66,7%
Cimitarra	2	0,0%	50,0%
Floridablanca	2	0,0%	50,0%
Lebrija	2	0,0%	100,0%
Girón	1	0,0%	100,0%
Los Santos	1	100,0%	100,0%
Piedecuesta	1	0,0%	100,0%
Puerto Parra	1	0,0%	100,0%

SANTANDER	27	18,5%	70,4%
-----------	----	-------	-------

Fuente: SIVIGILA. Secretaría de Salud de Santander, 2023

En cuanto a la hospitalización de Malaria Complicada para el departamento de Santander, se registra en el 90,0% de los 10 casos notificados.

## Malaria Complicada por Municipio de Notificación, 2023, a corte se 16.

Municipio Notificador	Malaria Complicada	No. Casos Hospitalizados	% Hospitalización
Barrancabermeja	3	3	100%
Bucaramanga	2	2	100%
Lebrija	2	2	100%
Cimitarra	1	0	0%
Floridablanca	1	1	100%
San Gil	1	1	100%
SANTANDER	10	9	90,0%

Fuente: SIVIGILA. Secretaría de Salud de Santander, 2023

## 2.3.4 Chagas

Hasta la semana epidemiológica 16 se notificaron al SIVIGILA 17 casos de Chagas crónicos (77%) y 5 casos de Chagas Agudo (25%), en el 2022 a corte de la misma semana epidemiológica habían ingresado 20 casos para este evento al sistema de vigilancia, por lo que se presenta un incremento del 5% en la notificación. La distribución de los casos se registra en principalmente en el municipio de Bucaramanga, Ocamonte y Socorro del 9,1% cada uno.

Chagas por municipio de procedencia. Santander, S.E. 1 – 16, 2023

Municipio	Casos	Probable	Conf. Lab.	Conf. Nexo	%
Bucaramanga	2	2	0	0	9,1%
Ocamonte	2	1	1	0	9,1%
Socorro	2	0	2	0	9,1%
Barrancabermeja	1	1	0	0	4,5%
Contratación	1	0	1	0	4,5%
Floridablanca	1	0	1	0	4,5%
Gambita	1	1	0	0	4,5%
Girón	1	1	0	0	4,5%
Guadalupe	1	0	1	0	4,5%
Guavatá	1	0	1	0	4,5%
La Paz	1	1	0	0	4,5%
Lebrija	1	0	1	0	4,5%
Mogotes	1	1	0	0	4,5%
Palmas Socorro	1	0	1	0	4,5%
Puente Nacional	1	0	1	0	4,5%
San Gil	1	0	1	0	4,5%

San Miguel	1	0	1	0	4,5%
Simacota	1	1	0	0	4,5%
Vélez	1	1	0	0	4,5%
<b>SANTANDER</b>	<b>22</b>	<b>10</b>	<b>12</b>	<b>0</b>	<b>100,0%</b>

Fuente: SIVIGILA. Secretaría de Salud de Santander, 2023

Se notificaron cinco casos de Chagas Agudo probables congénitos con procedencia Gambita, Ocamonte, Barrancabermeja, Simacota y La Paz; y dos casos de Chagas crónico en gestantes con procedencia Floridablanca, Ocamonte y Girón

Clasificación de los casos de Chagas. Santander, S.E. 1 - 16, 2023

Clasificación de los casos		Casos	%
<b>Agudos</b>	Probables Congénitos	5	23%
	Gestantes	3	14%
<b>Crónicos</b>	Mujeres en Edad Fértil	2	9%
	Menores de 18 años	2	9%
	Otros crónicos	10	45%
<b>Total</b>		<b>22</b>	<b>100%</b>

Fuente: SIVIGILA. Secretaría de Salud de Santander, 2023

Según las características sociodemográficas el 50,0% de los casos se presentaron en el sexo femenino, el 59,1% ocurrieron en área cabecera municipal y el 81,8% registraron régimen de seguridad social subsidiado.

























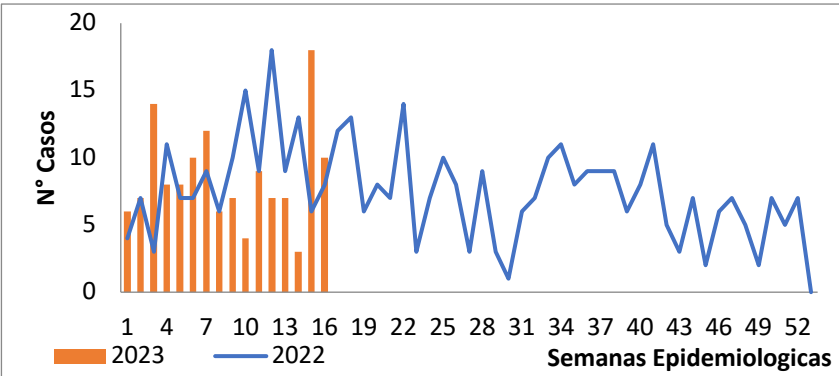
Descripción sociodemográfica y social del comportamiento de la HepatitisB, C y coinfección/Superinfeccion B-Delta - Santander, semanas epidemiológicas 01-16- 2023.

Variables		Nº casos	%
Sexo	Masculino	23	58,97%
	Femenino	16	41,03%
Área	Cabecera m/pal	34	87,18%
	Centro Poblado	3	7,69%
	Rural Disperso	2	5,13%
Condición Final	Vivo	39	100,00%
Tipo SS	Contributivo	23	58,97%
	Subsidiado	12	30,77%
	Excepción	3	7,69%
	No asegurado	1	2,56%
Rango de edad	15-19	2	5,13%
	20-29	6	15,38%
	30-39	9	23,08%
	40-49	7	17,95%
	50-59	8	20,51%
	60-69	4	10,26%
	70 y mas	3	7,69%
Total		39	

Fuente: SIVIGILA. Secretaria de Salud Santander, 2023.

2.5.2 Sífilis Gestacional

Casos notificados de Sífilis Gestacional. Santander, semanas epidemiológicas 16 - 2022-2023.



Fuente: SIVIGILA. Secretaria de Salud Santander, 2023

A semana epidemiológica 16 de 2023 se han notificado al SIVIGILA 136 casos de Sífilis gestacional, evidenciándose que en la Semana No 16 - 2023 se notificaron 10 casos. A semana 16 de 2023 por cada 1000 nacidos y mortinatos en el periodo se presentaron 19,64 casos de Sífilis en gestantes.

En el año anterior -2022 con corte a semana epidemiológica 16 se notificaron Ciento cuarenta y dos (142) casos de Sífilis Gestacional, lo que representa un decremento en la notificación de los casos con respecto a la Semana 16 de 2023.

A semana 16 de 2023, el municipio con mayor número de notificación de casos de Sífilis Gestacional es Bucaramanga (43), seguido del municipio de Barrancabermeja (26) casos.



CÓDIGO	MI-GS-RG-537
VERSIÓN	1
FECHA DE APROBACIÓN	04/11/2021
PÁGINA	47 de 79

En la semana 16 del año- 2023 se notificaron Dos (02) casos de SIFILIS CONGENITA.

En la siguiente tabla se presenta la descripción sociodemográfica del Comportamiento de la Sífilis Congénita Semana epidemiológica 01 – 16 -2023.















	Rural	17	5,41%
	Disperso		
Condición Final	Vivo	293	93,31%
	Muerto	21	6,69%
Tipo SS	Subsidiado	173	55,10%
	Contributivo	85	27,07%
	Excepción	42	13,38%
	No asegurado	13	4,14%
	Indeterminado	1	0,32%
Rango de edad	< 1 año	1	0,32%
	1-4	1	0,32%
	5-9	4	1,27%
	10-14	5	1,59%
	15-19	18	5,73%
	20-29	66	21,02%
	30-39	54	17,20%
	40-49	36	11,46%
	50-59	35	11,15%
	60-69	36	11,46%
	70 y mas	58	18,47%
Total		314	

Fuente: SIVIGILA. Secretaria de Salud Santander, 2023

De los casos de tuberculosis sensible, se presenta 34 casos extrapulmonar, cuya mayor localización anatómica corresponde a la pleural (17) casos.

Tuberculosis Sensible extrapulmonar por localización anatómica, Santander, semanas epidemiológicas 01-16, 2023.

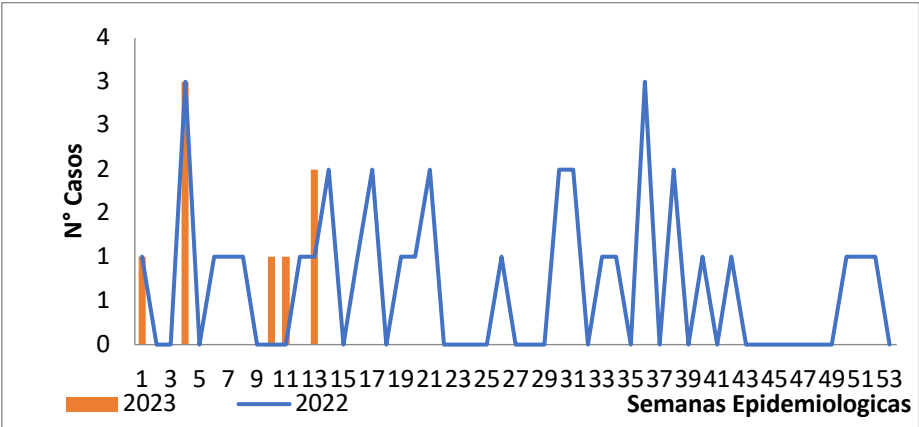
LOCALIZACION	Casos	%
PLEURAL	17	50,00%
OSTEOARTICULAR	5	14,71%
MENINGEA	3	8,82%
PERITONEAL	3	8,82%
GANGLIONAR	3	8,82%
RENAL	1	2,94%
INTESTINAL	1	2,94%
OTRO	1	2,94%
Santander	34	100%

Fuente: SIVIGILA. Secretaria de Salud Santander, 2023

2.6.3 Tuberculosis Resistente

A semana 16 de 2023 se registran ocho (08) casos de Tuberculosis farmacorresistentes, con una incidencia de 0,03 casos por 100.000 habitantes. Los ocho (08) casos notificados de TB Resistente fueron confirmados por laboratorio, dos (02) de los casos presentan coinfección de TB VIH / Sida. En la semana 16 de 2022 no se notificaron casos de Tuberculosis Resistente.

Casos notificados de Tuberculosis Sensible. Santander, semanas epidemiológicas 01-16, 2022 -2023.



Fuente: SIVIGILA. Secretaria de Salud Santander, 2023

Notificación de casos de Tuberculosis Resistentes por entidad territorial de residencia e incidencia por cada 100.000 habitantes, Santander, semanas epidemiológicas 01- 16-2023.

RESISTENCIA	Casos	%
MONORESISTENCIA	4	50,00%
RESISTENCIA A RIFAMPICINA	3	37,50%
MDR	1	12,50%
Santander	8	100%

Fuente: SIVIGILA. Secretaria de Salud Santander, 2023

Tuberculosis Sensible por entidad territorial de residencia e incidencia por cada 100.000 habitantes, Santander, semanas epidemiológicas 01-16, 2023.

Municipio	Casos	PULMONAR	EXTRA PULMONAR	%
Barrancabermeja	1	0	1	12,50%
Bucaramanga	1	1	0	12,50%
Cimitarra	1	1	0	12,50%
Giron	1	1	0	12,50%
Landazuri	1	1	0	12,50%
Lebrija	1	1	0	12,50%
Piedecuesta	1	1	0	12,50%
San Gil	1	1	0	12,50%
Santander	8	7	1	100%

Fuente: SIVIGILA. Secretaria de Salud Santander, 2023.

Describe el comportamiento sociodemográfico de los casos de Tuberculosis resistente, Santander semanas 01 – 16, 2023.

Variables		Nº casos	%
Sexo	Masculino	7	87,50%
	Femenino	1	12,50%
Área	Cabecera m/pal	5	62,50%
	Rural	3	37,50%
	Disperso		
Condición Final	Vivo	8	100,00%

Tipo SS	Contributivo	4	50,00%
	Subsidiado	4	50,00%
Rango de edad	20-29	3	37,50%
	30-39	2	25,00%
	40-49	1	12,50%
	50-59	2	25,00%
Total		8	

Fuente: SIVIGILA. Secretaria de Salud Santander, 2023.

**2.7 ENFERMEDADES CRONICAS NO TRASMISIBLES**

**2.7.1 Cáncer en menores de 18 años**

Hasta la semana epidemiológica 16 de 2023, se han notificado al SIVIGILA 33 casos de Cáncer en Menores de 18 años a diferencia del año 2022 donde se presentaron 27 casos, lo cual representa un decremento de – 14,81%. Semanalmente el número de casos registrados se revisa debido a la notificación tardía del evento, ajustes y a depuración por calidad del dato.

En el Departamento de Santander el Tipo de Cáncer en Menores de 18 años que más notifica es Leucemia linfocítica aguda con un 39,39% de los casos notificados. La tasa de incidencia de notificación de leucemias en menores de 15 años es de 3 casos por cada 100.000 habitantes menores de 15 años. El 33,33% de los casos se reportan en el Municipio de Bucaramanga,

seguido de Floridablanca con el 18,18%, Barrancabermeja con 15,15%, Piedecuesta con un 12,12% y Barbosa, Girón, Oiba, San Gil, Sabana de torres y Socorro con un 3,03% cada uno. Del total de casos notificados el 19% continúan como probables en el periodo epidemiológico posterior a su notificación.

Indicadores de oportunidad de los casos de Leucemias en Menores de 18 años, Santander, semanas epidemiológicas 01- 16, 2023			
Indicadores de oportunidad	Casos	Resultado Indicador	Cumplimiento de oportunidad
Oportunidad en la presunción diagnóstica (diagnóstico probable) de leucemias	15	93% Alta 7% Media	Alta ≤2 días Media 3-10 días Baja ≥ 11 días
Oportunidad en la confirmación diagnóstica de leucemias	15	87% Alta 2 casos sin dato en fecha de dxc	Alta ≤8 días Media 9-15 días Baja ≥ 16 días.

Oportunidad en el inicio de tratamiento de Leucemias	15	87% Alta 2 casos sin dato en fecha de dxc	Alta ≤2 días Media 3-4 días Baja ≥ 5 días
--	----	---	---

Fuente, SIVIGILA, Secretaría de Salud de Santander, 2023

En el Departamento de Santander se describen las características sociodemográficas en la siguiente tabla. La tasa de mortalidad infantil está en 0 casos por cada 100.000 habitantes menores de 18 años.

Comportamiento demográfico y social de los casos de Cáncer en Menores de 18 años, Santander, semanas epidemiológicas 01- 16, 2023

Variables		Nº casos	%
Sexo	Femenino	17	51,52%
	Masculino	16	48,48%
Área	Cabecera m/pal	28	84,85%
	Rural Disperso	5	15,15%
Condición Final	Vivo	33	100,00%
Tipo SS	Contributivo	16	48,48%
	Subsidiado	14	42,42%
	Excepción	1	3,03%
	No asegurado	1	3,03%
	Indeterminado	1	3,03%
Rango de edad	< 1 año	1	3,03%
	Infancia	11	33,33%
	Escolar	7	21,21%
	Per ad	11	33,33%
	Adolescente	1	3,03%
Total		33	

Fuente, SIVIGILA, Secretaría de Salud de Santander, 2023

Nota: A semana 16 se han reportado 2 casos con fecha de diagnóstico de años anteriores

2.7.2 Cáncer de Mama y Cuello Uterino

Con corte a la semana epidemiológica 16 de 2023, se han notificado 191 casos (163 casos de Cáncer de Mama y 28 casos de Cáncer de Cuello Uterino) para el 2022 a la misma semana se evidencian 119 casos, lo que evidencia un incremento de 60%. Semanalmente el número de casos registrados se revisa debido a la notificación tardía del evento, ajustes y a depuración por calidad del dato.

La tasa de incidencia de cáncer de mama y cuello uterino en mujeres mayores de 18 años es de 21 casos por cada 100.000 mujeres mayores de 18 años.

El 38,22% de los casos se reportan en el Municipio de Bucaramanga, Floridablanca con el 11,52%, seguido de Barrancabermeja con el 9,95%, Piedecuesta con el 9,95%. El tipo de Cáncer con mayor notificación es el cáncer de mama con un 85,34% (163 casos).

Casos notificados de CA de Mama y CA de Cuello Uterino, por entidad territorial de residencia y clasificación, Santander, semanas epidemiológicas 01-16, 2023

MUNICIPIO	Tipo de cancer			Casos	%
	CA Mama	CA Uterino	Ambos		
Bucaramanga	60	13	0	73	38,22%
Floridablanca	22	0	0	22	11,52%
Barrancabermeja	15	4	0	19	9,95%
Piedecuesta	15	4	0	19	9,95%
Giron	13	1	0	14	7,33%
Malaga	5	2	0	7	3,66%



2.7.3 Intento de Suicidio

A semana epidemiológica 16 de 2023, se han notificado al SIVIGILA 518 intentos de suicidio; a la misma semana epidemiológica se notificaron 478 casos para el año 2022, lo que evidencia un incremento del 8% en el evento. Los Municipios que más aportan casos son los del área metropolitana. La tasa de incidencia para Santander es de 22,13 casos por cada 100.000 habitantes. En la siguiente tabla se evidencian los Municipios con mayor incidencia de intento de suicidio en el Departamento de Santander.

Casos notificados vs incidencia de Intento de Suicidio por entidad territorial de procedencia, Santander, S.E 16\_2023

MUNICIPIO	Casos	%	Población	Incidencia
Palmar	1	0,19%	1.444	69,25
Charta	2	0,39%	2.963	67,50
Matanza	3	0,58%	5.166	58,07
Contratación	2	0,39%	3.795	52,70
Cepita	1	0,19%	2.078	48,12
California	1	0,19%	2.291	43,65
Palmas Socorro	1	0,19%	2.694	37,12
Aratoca	3	0,58%	8.708	34,45
San Andrés	3	0,58%	8.820	34,01
Galán	1	0,19%	2.966	33,72
Barbosa	10	1,93%	33.510	29,84

Bucaramanga	184	35,52%	623.378	29,52
Rionegro	8	1,54%	27.767	28,81
Enciso	1	0,19%	3.535	28,29
Cerrito	2	0,39%	7.114	28,11
Giron	48	9,27%	176.418	27,21
Malaga	6	1,16%	22.237	26,98
Los Santos	4	0,77%	15.175	26,36
San Vicente de Chucuri	9	1,74%	34.468	26,11
Cimitarra	9	1,74%	35.307	25,49
Gambita	1	0,19%	4.118	24,28
Lebrija	11	2,12%	45.329	24,27
Guavata	1	0,19%	4.300	23,26
Socorro	8	1,54%	34.511	23,18
Carcasi	1	0,19%	4.370	22,88
Floridablanca	71	13,71%	315.981	22,47
Guadalupe	1	0,19%	4.584	21,82
Piedecuesta	40	7,72%	187.763	21,30
Barrancabermeja	45	8,69%	216.219	20,81
Zapatoca	2	0,39%	9.815	20,38
Paramo	1	0,19%	4.997	20,01
San Gil	12	2,32%	61.237	19,60
Velez	5	0,97%	25.876	19,32
Capitanejo	1	0,19%	5.622	17,79

Concepcion	1	0,19%	5.907	16,93
Ocamonte	1	0,19%	5.961	16,78
Betulia	1	0,19%	6.219	16,08
Sucre	1	0,19%	7.248	13,80
Tona	1	0,19%	7.921	12,62
Puerto Parra	1	0,19%	8.228	12,15
Sabana de Torres	4	0,77%	35.463	11,28
Simacota	1	0,19%	10.492	9,53
Landazuri	1	0,19%	10.864	9,20
Barichara	1	0,19%	11.097	9,01
El Carmen de Chucuri	2	0,39%	22.389	8,93
Oiba	1	0,19%	11.466	8,72
Charala	1	0,19%	12.592	7,94
Puente Nacional	1	0,19%	15.231	6,57
Puerto Wilches	1	0,19%	35.097	2,85
SANTANDER	518	100%	2.340.657	22,13

Fuente, SIVIGILA, Secretaría de Salud de Santander, 2023

En el 38,42% con 199 casos de Intento de Suicidio son desencadenados por problemas familiares, seguidos por problemas de pareja con el 32,24% con 167 casos. Cabe resaltar que de los casos notificados al SIVIGILA, pudieron tener más de 1 factor desencadenante.

Factores desencadenantes del Intento de Suicidio, Santander, semanas epidemiológicas 01- 16, 2023

Desencadenante	Nº casos	%
Problemas familiares	199	38,42%
Pro. Pareja	167	32,24%
Prob economico	68	13,13%
Escolar/edu	47	9,07%
Enferm. Cronica	31	5,98%
Maltrato F.P.S	29	5,60%
Muerte de fam.	25	4,83%
Pro. Legal	6	1,16%
Suic famil Amigo	6	1,16%
Total	578	-

Fuente, SIVIGILA, Secretaría de Salud de Santander, 2023

En el Departamento de Santander se describen las características sociodemográficas en la siguiente tabla.

Comportamiento demográfico y social de los casos de Intento de suicidio, Santander, semanas epidemiológicas 01- 16, 2023

Variables		Nº casos	%
Sexo	Femenino	322	62,16%
	Masculino	196	37,84%
Área	Cabecera m/pal	457	88,22%
	Rural Disperso	47	9,07%
	Centro Poblado	14	2,70%
Tipo SS	Subsidiado	242	46,72%
	Contributivo	232	44,79%





Casos notificados vs incidencia de Violencia de género e intrafamiliar por entidad territorial de procedencia, Santander, S.E 16\_2023

Municipio	Casos	%	Poblacion	Incidencia
Gambita	19	0,91%	4.118	461,39
Cepita	8	0,38%	2.078	384,99
Surata	15	0,72%	4.091	366,66
Suaíta	34	1,63%	10.423	326,20
California	7	0,33%	2.291	305,54
San Miguel	7	0,33%	2.543	275,27
Tona	20	0,96%	7.921	252,49
Guapota	5	0,24%	2.476	201,94
Puerto Parra	13	0,62%	8.228	158,00
Palmas Socorro	4	0,19%	2.694	148,48
Guepsa	8	0,38%	5.447	146,87
Cimitarra	50	2,39%	35.307	141,61
Enciso	5	0,24%	3.535	141,44
Sabana de Torres	50	2,39%	35.463	140,99
El Guacamayo	3	0,14%	2.139	140,25
Oiba	16	0,77%	11.466	139,54
Macaravita	3	0,14%	2.159	138,95
Palmar	2	0,10%	1.444	138,50
Barrancabermeja	288	13,78%	216.219	133,20

Zapatoca	13	0,62%	9.815	132,45
Santa Barbara	3	0,14%	2.512	119,43
Barbosa	39	1,87%	33.510	116,38
Matanza	6	0,29%	5.166	116,14
Guaca	7	0,33%	6.063	115,45
Lebrija	51	2,44%	45.329	112,51
Concepcion	6	0,29%	5.907	101,57
Coromoro	5	0,24%	5.155	96,99
Betulia	6	0,29%	6.219	96,48
Bucaramanga	590	28,23%	623.378	94,65
Guavata	4	0,19%	4.300	93,02
Los Santos	14	0,67%	15.175	92,26
Mogotes	10	0,48%	10.924	91,54
San Gil	56	2,68%	61.237	91,45
Confines	3	0,14%	3.380	88,76
Giron	154	7,37%	176.418	87,29
Hato	2	0,10%	2.432	82,24
Piedecuesta	149	7,13%	187.763	79,36
Contratacion	3	0,14%	3.795	79,05
Villanueva	6	0,29%	8.190	73,26
Malaga	16	0,77%	22.237	71,95
Onzaga	3	0,14%	4.188	71,63
Floridablanca	224	10,72%	315.981	70,89

San Jose de Miranda	3	0,14%	4.401	68,17
Velez	17	0,81%	25.876	65,70
San Benito	2	0,10%	3.049	65,60
Guadalupe	3	0,14%	4.584	65,45
Valle de San Jose	4	0,19%	6.501	61,53
Paramo	3	0,14%	4.997	60,04
Jesus Maria	2	0,10%	3.426	58,38
El Carmen de Chucuri	13	0,62%	22.389	58,06
Aratoca	5	0,24%	8.708	57,42
Cerrito	4	0,19%	7.114	56,23
Pinchote	3	0,14%	5.525	54,30
Capitanejo	3	0,14%	5.622	53,36
Florian	3	0,14%	5.735	52,31
Ocamonte	3	0,14%	5.961	50,33
El Playon	7	0,33%	14.404	48,60
Molagavita	2	0,10%	4.213	47,47
Landazuri	5	0,24%	10.864	46,02
Carcasi	2	0,10%	4.370	45,77
Vetas	1	0,05%	2.224	44,96
Rionegro	12	0,57%	27.767	43,22
Socorro	14	0,67%	34.511	40,57
Charala	5	0,24%	12.592	39,71
Curiti	5	0,24%	13.632	36,68

Bolivar	4	0,19%	11.266	35,51
San Vicente de Chucuri	12	0,57%	34.468	34,81
Chima	1	0,05%	2.941	34,00
Puente Nacional	5	0,24%	15.231	32,83
Santa Helena del Opon	1	0,05%	3.500	28,57
Sucre	2	0,10%	7.248	27,59
Barichara	3	0,14%	11.097	27,03
Puerto Wilches	8	0,38%	35.097	22,79
Albania	1	0,05%	4.450	22,47
la paz	1	0,05%	5.045	19,82
Chipata	1	0,05%	5.226	19,14
Simacota	2	0,10%	10.492	19,06
San Andres	1	0,05%	8.820	11,34
<b>SANTANDER</b>	<b>2090</b>	<b>100%</b>	<b>2.340.657</b>	<b>89,42</b>

Fuente, SIVIGILA, Secretaría de Salud de Santander, 2023

De los 87 Municipios de Santander 79 reportan casos de violencia. En el Departamento de Santander se describen las características sociodemográficas en la siguiente tabla.

Comportamiento demográfico y social de los casos de Violencia de género e intrafamiliar, Santander, semanas epidemiológicas 01- 16, 2023

Variables	Nº casos	%
-----------	----------	---







VELEZ	0	3	3	3	11,59
ZAPATOCA	0	1	1	1	10,19
SUAITA	1	1	2	2	9,59
SIMACOTA	0	1	1	1	9,53
MOGOTES	0	1	1	1	9,15
BOLIVAR	0	1	1	1	8,88
CURITI	1	1	2	2	7,34
SAN VICENTE DE CHUCURI	0	2	2	2	5,80
SABANA DE TORRES	0	2	2	2	5,64
MALAGA	0	1	1	1	4,50
EL CARMEN DE CHUCURI	0	1	1	1	4,47
PIEDRECUESTA	2	8	10	10	4,26
BARBOSA	1	1	2	2	2,98
SOCORRO	1	1	2	2	2,90
GIRON	2	5	7	7	2,83
CIMITARRA	0	1	1	1	2,83
BUCARAMANGA	22	17	39	39	2,73
FLORIDABLANCA	3	8	11	11	2,53
BARRANCABERMEJA	2	2	4	4	0,92
HATO	1		1	1	0,00
SANTANDER	37	63	100	100	2,69

A semana epidemiológica 16 de 2023, de los 100 casos, las Principales enfermedades reportadas fueron, Enfermedad de Von Willebrand y el Síndrome de Guillain-Barre con 11 casos (11%) cada uno, la Fibrosis pulmonar idiopática con 06 casos (6%), la esclerosis multiple y la miastenia grave con 04 casos (4%), atresia biliar y el osteosarcoma con 03 casos (3%), y la Aplasia medular idiopática, el Deficit congenito del factor VIII, Deficit congenito de fibrinógeno, Displasia broncopulmonar, la Enfermedad de Letterer-Siwe, la Micosis Fungoide, la Osteopetrosis – hipogammaglobulinemia y Síndrome Klippel Trenaunay Weber con 2 casos cada uno (2,15%).

2.8 MATERNIDAD SEGURA

A semana epidemiológica 16 de 2023 se evidencia decremento en la notificación de mortalidad perinatal y neonatal tardía (33%) y defectos congénitos (16%) en comparación con el mismo periodo epidemiológico del año anterior. Los eventos morbilidad materna extrema y mortalidad materna no han presentado cambios en el comportamiento. Semanalmente el número de casos registrados se revisa debido a la notificación tardía de los eventos.

Incremento-Decremento. Grupo Maternidad Segura. Santander, a SE 16, 2022-2023



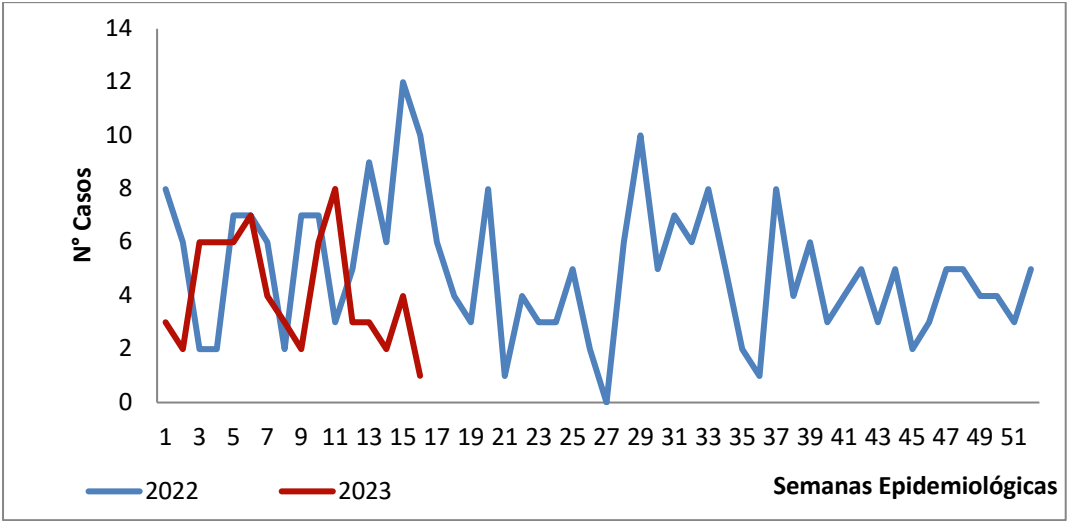






CÓDIGO	MI-GS-RG-537
VERSIÓN	1
FECHA DE APROBACIÓN	04/11/2021
PÁGINA	71 de 79

Variables		Casos	%	Razón x 100.000 NV
Área residencia	Cabecera municipal	1	100	17,2
Tipo SS	Subsidiado	1	100	30,0
Rango de edad	10-19	0	0	0
	20-29	0	0	0
	30-39	0	0	0
	≥ 40	1	100	471,7
Total		1		



La razón más elevada de MPNT teniendo en cuenta la residencia de la madre, se ha presentado en Charta (166,67 casos/1.000 NV), seguido por Suaita (86,96 casos/1.000 NV), Matanza y Valle de San José (58,82 casos/1.000 NV) y El Peñón (55,56 casos/1.000 NV). El mayor número de casos se ha presentado en Bucaramanga con 19; la razón para el municipio es de 9,49 casos/1.000 NV. La razón de MPNT para Santander es de 8,7 casos/1.000 NV.





CÓDIGO	MI-GS-RG-537
VERSIÓN	1
FECHA DE APROBACIÓN	04/11/2021
PÁGINA	<b>74 de 79</b>

A semana epidemiológica 16 de 2023 la prevalencia de defectos congénitos más elevada se ha presentado en el sexo femenino con 113,6 casos/10.000 NV. Según el área de residencia, la prevalencia más elevada se ha presentado en centro poblado con 177 casos/10.000 NV. La condición final vivo se registró en el 88,9% de los casos. La prevalencia más elevada del evento se observa en el régimen subsidiado con 138,2 casos/10.000 NV. Según el rango de

CÓDIGO	MI-GS-RG-537
VERSIÓN	1
FECHA DE APROBACIÓN	04/11/2021
PÁGINA	75 de 79

edad de la madre, la mayor prevalencia se presenta en mujeres de 40 años o más con 471,7 casos/10.000 NV.

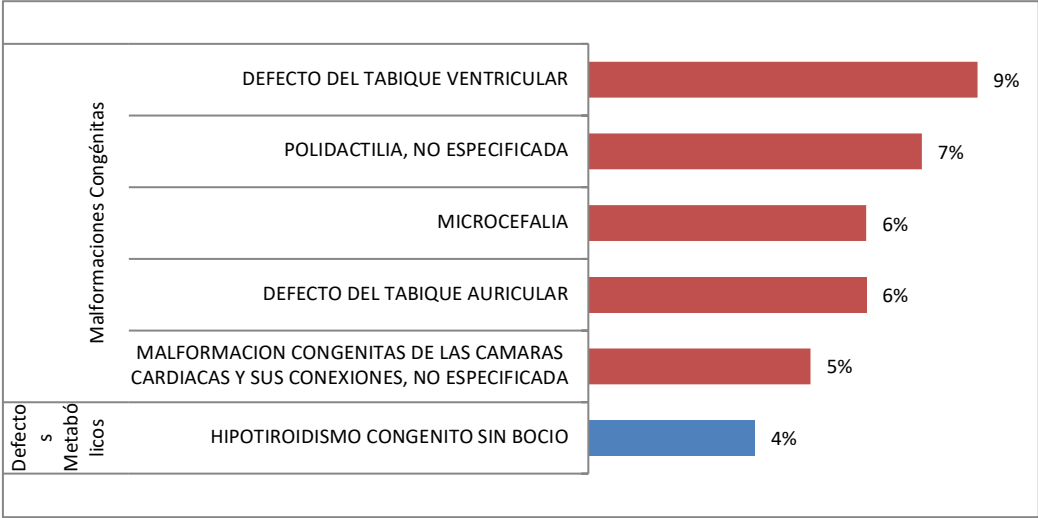
Los defectos congénitos reportados con mayor frecuencia son los defectos cardiovasculares: defecto del tabique ventricular (9%), defecto del tabique auricular (6%), malformación de las cámaras cardíacas y sus conexiones (5%).

## Características sociodemográficas de casos de Defectos congénitos, Santander, a SE 16, 2023

Variables		Casos	%	Prevalencia x 10.000 NV
Sexo	Femenino	42	51,9	113,6
	Masculino	39	48,1	99,7
Área	Cabecera m/pal	63	77,8	108,3
	Rural Disperso	14	17,3	89,5
	Centro Poblado	4	4,9	177,0
Condición Final	Vivo	72	88,9	94,6
	Muerto	9	11,1	11,8
Tipo SS	Subsidiado	46	56,8	138,2
	Contributivo	31	38,3	90,0
	Indeterminado	2	2,5	NA
	Excepción	1	1,2	64,1
	No asegurado	1	1,2	14,7
Rango de edad de la madre	10-19	7	8,6	63,1
	20-29	40	49,4	97,2
	30-39	24	29,6	110,7
	≥ 40	10	12,3	471,7
<b>Total</b>		<b>81</b>		

Fuente: SIVIGILA. Secretaría de Salud de Santander, 2023

## Defectos congénitos, Santander, a SE 16, 2023



Fuente: SIVIGILA. Secretaría de Salud de Santander, 2023





La mayor proporción del evento BPNT a semana epidemiológica 16 de 2023 se ha presentado en recién nacidos de sexo femenino con 3,3 casos/100 NV. Según área de residencia, la mayor proporción se ha presentado en centro poblado con 3,5 casos/100 NV y según el aseguramiento, la proporción más elevada se ha presentado en régimen subsidiado con 2,9 casos/100 NV. Por grupos de edad de la madre, la proporción más elevada se presenta en mujeres con edad entre 20 y 29 años con 2,7 casos/100 NV.

Características sociodemográficas de casos de bajo peso al nacer a término, Santander, a SE 16, 2023				
Variables		Casos	Nacidos vivos (NV)	Proporción x 100 NV
Sexo	Femenino	122	3.697	3,3
	Masculino	75	3.911	1,9
Área	Cabecera municipal	140	5.817	2,4
	Centro poblado	8	226	3,5
	Rural disperso	49	1.565	3,1
Tipo SS	Contributivo	85	3.444	2,5
	Excepción	1	156	0,6
	No asegurado	15	679	2,2
	Subsidiado	96	3.329	2,9
Rango de edad de la madre	10-19	29	1.110	2,6
	20-29	113	4.117	2,7
	30-39	51	2.169	2,4
	≥ 40	4	212	1,9
Total		210		

Fuente: SIVIGILA. Secretaría de Salud de Santander, 2023

Dentro de los casos de BPNT notificados a semana epidemiológica 16 de 2023 se encuentran 10 casos con peso inferior a 2.000 gr. Estos casos deben ser priorizados dentro de las acciones de seguimiento realizadas por las EAPB y Secretarías de Salud Municipal, con el fin de garantizar acceso oportuno a programas de primer nivel de atención y/o consulta especializada.

Casos de BPNT con peso inferior a 2.000 gr por municipio de residencia, Santander, a SE 16, 2023

Municipio	Casos	%
Floridablanca	5	50,0
Girón	2	20,0
Puerto Wilches	2	20,0
Bucaramanga	1	10,0
Santander	10	100

Fuente: SIVIGILA. Secretaría de Salud de Santander, 2023

2.9.2 Desnutrición en menores de 5 años

A semana epidemiológica 16 de 2023, se han notificado al SIVIGILA 142 casos de DNT en menores de 5 años (8 casos en la última semana). En el año 2022 se notificaron 168 casos al mismo periodo epidemiológico (4 casos en semana 16). Semanalmente el número de casos registrados se revisa debido a la notificación tardía del evento.



