

CÓDIGO	MI-GS-RG-537
VERSIÓN	1
FECHA DE APROBACIÓN	04/11/2021
PÁGINA	1 de 73

UNM (Mínimo 97% Alto Riesgo: < 97; 97: Riesgo Medio; 98- 99: Riesgo Bajo; 100: Sin Riesgo)

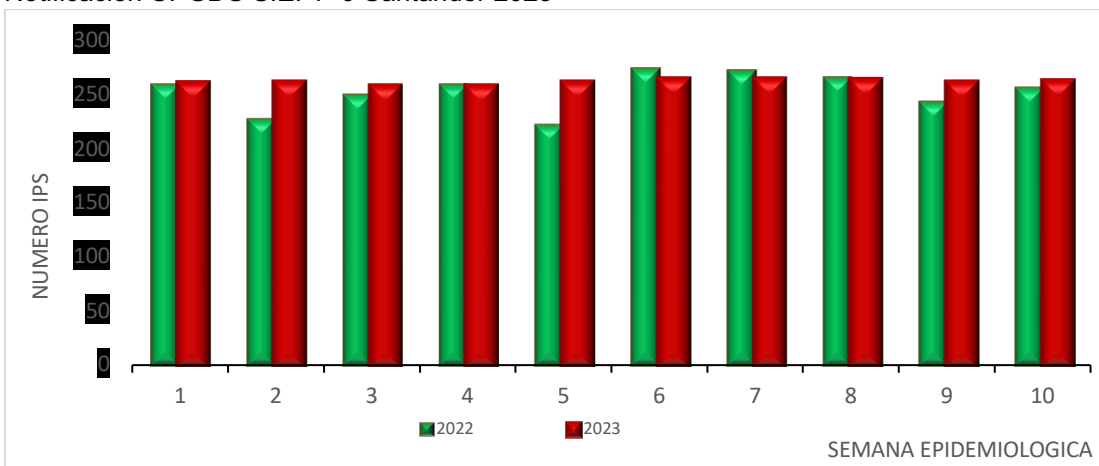
CÓDIGO	MI-GS-RG-547
VERSIÓN	1
FECHA DE APROBACIÓN	04/21/2021
PÁGINA	2 de 73

El cumplimiento de la notificación para la semana, por parte de los municipios estuvo en el 100%. Acumulado a semana 10 el cumplimiento está en 99%, estando en silencio epidemiológico acumulado de 1%.

✓ **Notificación UPGD**

La notificación oportuna por parte de las Unidades Primarias Generadoras de Datos – UPGD en la semana 10, tuvo un comportamiento superior a la semana anterior; comparado con el año anterior ha mejorado, en semana 10 mejoró comparado con el 2022.

Notificación UPGDS S.E. 1- 9 Santander 2023

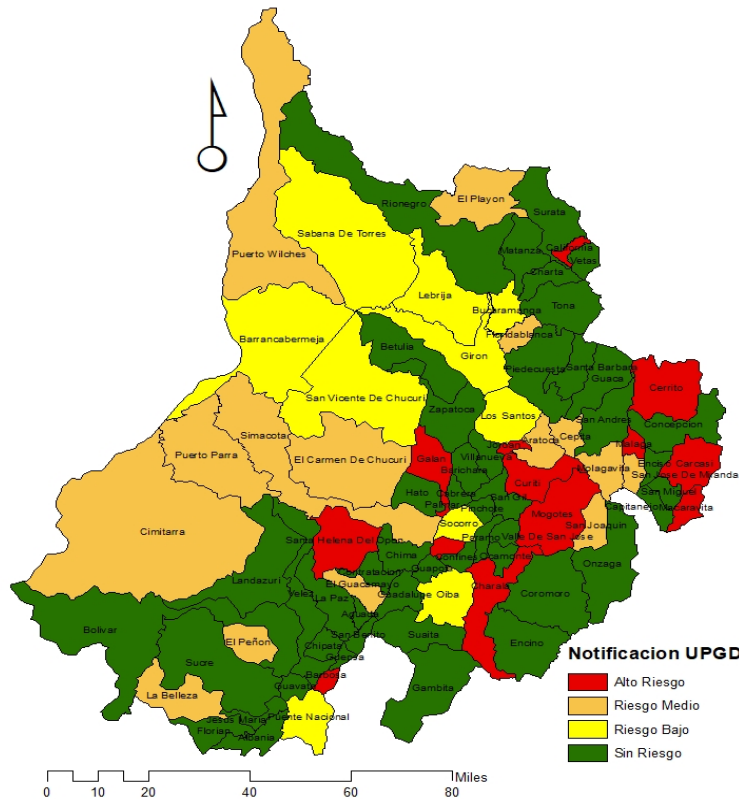


Fuente: Sivigila

El indicador de oportunidad por parte de las IPS para semana 10 estuvo en 95% (261 / 276), ubicándose por encima de los establecidos en lineamientos 2023.

Para esta semana ninguna de las IPS de los municipios de Jordán y Palmas del socorro, NO notificaron EN PORTAL SIVIGILA 4.0, quedando silenciosas.

. Notificación semanal UPGD, S.E. 1 – 9 Santander 2023



Fuente: Sivigila

✓ **Ajustes Pendientes**

A semana 10 se tienen pendientes un total de 448 casos, de los cuales se requiere la gestión de los municipios.

Tabla 1. Eventos de interés pendientes de ajustes Santander S.E. 1 – 10 año 2023

Evento De Interés	TOTAL	%
Cáncer En Menores De 18 Años	10	2,23%
Chagas	4	0,89%
Chikungunya	1	0,22%
Defectos Congénitos	5	1,12%
Dengue	274	61,16%
Dengue Grave	4	0,89%
Enfermedad Transmitida Por Alimentos O Agua (Eta)	32	7,14%
ESI - IRAG (Vigilancia Centinela)	1	0,22%
Evento Adverso Grave Posterior A La Vacunación	2	0,45%
Fiebre Amarilla	1	0,22%
Infección Respiratoria Aguda Grave IRAG Inusitada	35	7,81%
Intoxicaciones	34	7,59%
Leptospirosis	26	5,80%
Meningitis Bacteriana Y Enfermedad Meningocócica	1	0,22%

Mortalidad Por Dengue	3	0,67%
Parálisis Flácida Aguda (Menores De 15 Años)	2	0,45%
Tos Ferina	3	0,67%
Viruela Símica (Monkeypox)	8	1,79%
Zika	2	0,45%
total	448	100%

Fuente: Sivigila

2. COMPORTAMIENTO DE EVENTOS DE VIGILANCIA EN SALUD PUBLICA

2.1 INMUNOPREVENIBLES

A semana epidemiológica 10 de 2023 se evidencia un incremento con relación a la semana epidemiológica 10 del año 2022 en la notificación de eventos inmunoprevenibles de Varicela individual 60%, Tosferina 94%, Parotiditis 163%, PFA 200% y Meningitis 117%. Y un decremento en la notificación de casos para Sarampión-Rubeola del 100% y EAPV del 80%.

Fuente: Sivigila. Secretaria de Salud Santander, 2023

CÓDIGO	MI-GS-RG-547
VERSIÓN	1
FECHA DE APROBACIÓN	04/21/2021
PÁGINA	8 de 73

Comportamiento comparativo de casos sospechosos de PFA, Santander. SE 01-10, 2023			
Nombre municipio	2022	2023	Incremento/decremento
Girón	0	1	100%
Suaita	0	1	100%

2.1.5 Tétanos neonatal

A semana epidemiológica 10 de 2023, no se han notificado al Savigila casos de tétanos neonatal. En el año 2022 con corte a semana epidemiológica 10 no se notificaron casos.

A semana epidemiológica 10 de 2023, no se han notificado al Sivigila casos de tétanos accidental. En el año 2022 con corte a semana epidemiológica 10 no se notificaron casos.

A semana epidemiológica 10 de 2023 se han notificado al Sivigila 35 casos los cuales fueron descartados. En el año 2022 a semana epidemiológica 10 se notificaron 13 casos.

habitante menores de 5 años se notificaron 19,03 casos de Tosferina. Del total de casos notificados, el 100% tuvieron investigación de campo. El 0% de los casos notificados del evento fueron confirmados. El 100% de los casos notificados del evento fueron descartados.

Numero de casos

Semanas Epidemiológicas

2023 PROMEDIO LIMITE SUPERIOR LIMITE INFERIOR

Relación de casos notificados y casos confirmados de Tosferina. Santander, SE 01-10, 2023.	
Casos notificados	Casos descartados
35	35

Fuente: Sivigila. Secretaria de Salud Santander, 2023

CÓDIGO	MI-GS-RG-547
VERSIÓN	1
FECHA DE APROBACIÓN	04/21/2021
PÁGINA	9 de 73

aumento del 67% en la notificación de casos en el municipio Girón. Se presentó una disminución en la notificación de casos del 100% en el municipio Piedecuesta.

Comportamiento comparativo de casos sospechosos de Tosferina, Santander. SE 01-10, 2023.

Nombre municipio	2022	2023	Incremento/decremento
Bucaramanga	5	16	220%
Floridablanca	1	3	200%
Mogotes	0	1	100%
Girón	3	5	67%
Piedecuesta	1	0	-100%

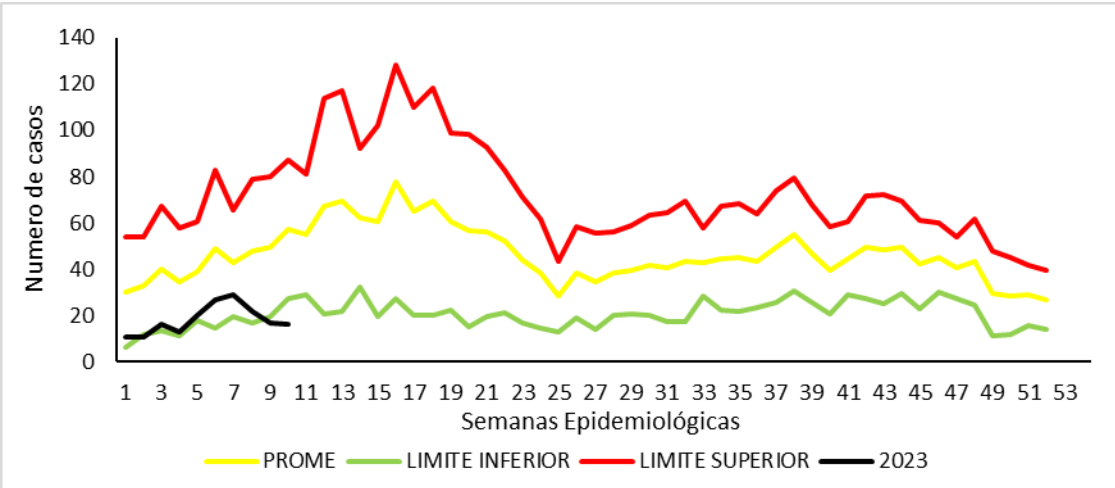
Fuente: Sivigila. Secretaria de Salud Santander, 2023

2.1.8 Varicela

Hasta la semana epidemiológica 10 de 2023, se han notificado al Sivigila 182 casos de varicela. En el año 2022 con corte a semana epidemiológica 10 se notificaron 114 casos.

En la proporción de incidencia en el período epidemiológico 3 se notificaron 1,41 casos nuevos del evento por cada 100.000 habitantes o personas en riesgo. El 100% de los brotes y/o alertas del evento fueron investigadas. Para el 100% de los brotes notificados se establecieron medidas preventivas sanitarias.

Canal endémico de casos notificados de Varicela. Santander, SE 01-10, 2017-2023



Fuente: Sivigila. Secretaria de Salud Santander, 2023

Por procedencia, el municipio de Bucaramanga notifico un 34,07%. El de Barrancabermeja, Floridablanca y Piedecuesta notifico el 10,44% de los casos respectivamente. Los municipios de El playón y San Gil notificaron el 5,49% de los casos respectivamente. El municipio de Girón notifico un 4,40% de los casos. El municipio de Puerto Wilches notifico un 2,75% de los casos. El municipio de Cimitarra notificó un 1,65% de los casos. El municipio de Capitanejo notificó un 1,10% de los casos. Otros municipios notificaron el 13,74% de los casos.

El comparativo a semana epidemiológica 10 del año 2022 y semana epidemiológica 10 del año 2023 se reportó un aumento 800% en la notificación de casos del municipio de Barrancabermeja. Un aumento del 700% en el municipio de El Playón. Un aumento del 300% en el municipio de San Gil. Un aumento del 200% en los municipios de Carcasí y Charalá respectivamente. Un aumento en la notificación del 100% en los municipios de Los Santos, Macaravita, Palmar, Palmas del Socorro, Puerto Wilches, Rionegro, San Vicente de Chucuri, Socorro, Suaita y Tona respectivamente.

Un aumento del 64% en el municipio Bucaramanga. Se presento una disminución del 100% en la notificación de casos de Varicela en los municipios de Aguada, Chipatá, Curití, Málaga, Paramo, Vélez y Vetas. Se reporto una disminución del 50% en el municipio Cimitarra, Girón y Sabana de Torres. Se reporto una disminución del 9% en el municipio de Floridablanca.

Comportamiento comparativo de casos sospechosos de Varicela, Santander. SE 01-10, 2023

Nombre municipio	2022	2023	Incremento/decremento
Barrancabermeja	2	18	800%
El Playón	0	7	700%
San Gil	0	3	300%
Carcasí	0	2	200%
Charalá	0	2	200%
Los Santos	0	1	100%
Macaravita	0	1	100%

Palmar	0	1	100%
Palmas del Socorro	0	1	100%
Puerto Wilches	0	1	100%
Rionegro	0	1	100%
San Vicente de Chucurí	0	1	100%
Socorro	0	1	100%
Suaita	0	1	100%
Tona	0	1	100%
Bucaramanga	22	36	64%
Aguada	3	0	-100%
Chipatá	1	0	-100%
Curití	1	0	-100%
Málaga	2	0	-100%
Páramo	1	0	-100%
Vélez	1	0	-100%
Vetas	2	0	-100%
Cimitarra	6	3	-50%
Girón	6	3	-50%
Sabana de Torres	2	1	-50%

 <p>República de Colombia</p> <p>GOBIERNO DE SANTANDER</p> <p>Gobernación de Santander</p>	<h1 style="text-align: center;">BOLETÍN EPIDEMIOLÓGICO SEMANAL</h1>	CÓDIGO	MI-GS-RG-547
		VERSIÓN	1
		FECHA DE APROBACIÓN	04/21/2021
		PÁGINA	19 de 73

Rionegro	2	5.56%	7.20
El Playon	1	2.78%	6.94
Puerto Wilches	2	5.56%	5.70
Sabana de Torres	2	5.56%	5.64
San Gil	2	5.56%	3.27
Lebrija	1	2.78%	2.21
Floridablanca	4	11.11%	1.27
Piedecuesta	0	0.00%	0.00
Bucaramanga	13	36.11%	2.09
Giron	2	5.56%	1.13
Otros municipios	3	8.33%	0.39
Santander	36	100.00%	1.54

Fuente: SIVIGILA, Secretaría de Salud de Santander 2023

El 58.33% de los casos de Leptospirosis se presentaron en el sexo masculino, el 80,56% se presentaron en cabecera municipal y el 47,22% pertenecen al régimen contributivo. A semana epidemiológica 10 se han notificado 0 casos probables de mortalidad por leptospirosis.

Comportamiento Demográfico y social de los casos de Leptospiriosis, Santander, semanas epidemiológicas 01-10, 2023

Variables		Nº casos	%
Sexo	Masculino	21	58.33%
	Femenino	15	41.67%
Área	Cabecera m/pal	29	80.56%
	Rural Disperso	7	19.44%
	Centro Poblado	0	0.00%
Condicion Final	Vivo	36	100.00%
	Muerto	0	0.00%
Tipo SS	Contributivo	17	47.22%

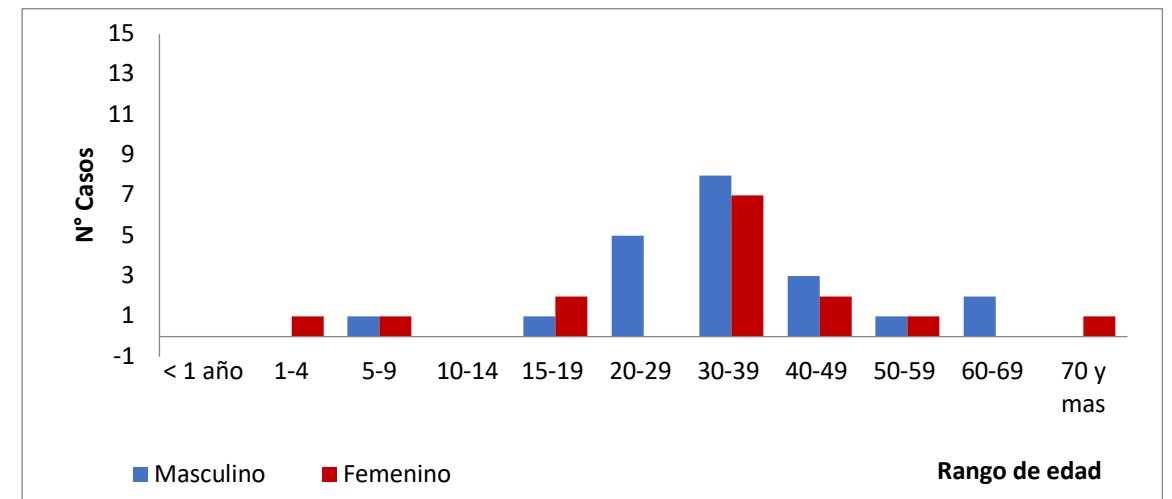
Subsidiado	15	41.67%
Excepcion	3	8.33%
No asegurado	1	2.78%
Especial	0	0.00%
Indeterminado	0	0.00%

Total	36
--------------	-----------

Fuente: SIVIGILA, Secretaría de Salud de Santander 2023

El 45,16% de los casos se presentaron en el rango de edad de 30 a 39 años y el 16,13% en el rango de 40 a 49 años.

Casos de Leptospirosis por rango de Edad y Sexo, Santander, semanas epidemiológicas 01-10, 2023



Fuente: SIVIGILA, Secretaría de Salud de Santander 2023

	BOLETÍN EPIDEMIOLÓGICO SEMANAL	CÓDIGO	MI-GS-RG-547
		VERSIÓN	1
		FECHA DE APROBACIÓN	04/21/2021
		PÁGINA	21 de 73

Santa Helena del Opon	1	2.63%	28.57
Sucre	2	5.26%	27.59
la paz	1	2.63%	19.82
Betulia	1	2.63%	16.08
La Belleza	1	2.63%	15.78
Rionegro	4	10.53%	14.41
Los Santos	2	5.26%	13.18
Cimitarra	4	10.53%	11.33
Simacota	1	2.63%	9.53
Bucaramanga	3	7.89%	0.48
Barrancabermeja	5	13.16%	2.31
Floridablanca	1	2.63%	0.32
Giron	1	2.63%	0.57
Piedecuesta	1	2.63%	0.53
Otros municipios	9	24%	1.28
SANTANDER	38	100.00%	1.62

Fuente: SIVIGILA, Secretaría de Salud de Santander 2023

El 76,32% de los accidentes ofídicos se registraron en el sexo masculino; el 63,16% ocurrieron en área rural dispersa y el 76,32% pertenecen al régimen subsidiado. A semana epidemiológica 10 se ha confirmado 1 caso de mortalidad por accidente ofídico.

Comportamiento demográfico y social de los casos de accidente ofídico, Santander, Semanas Epidemiológicas 01-10, 2023

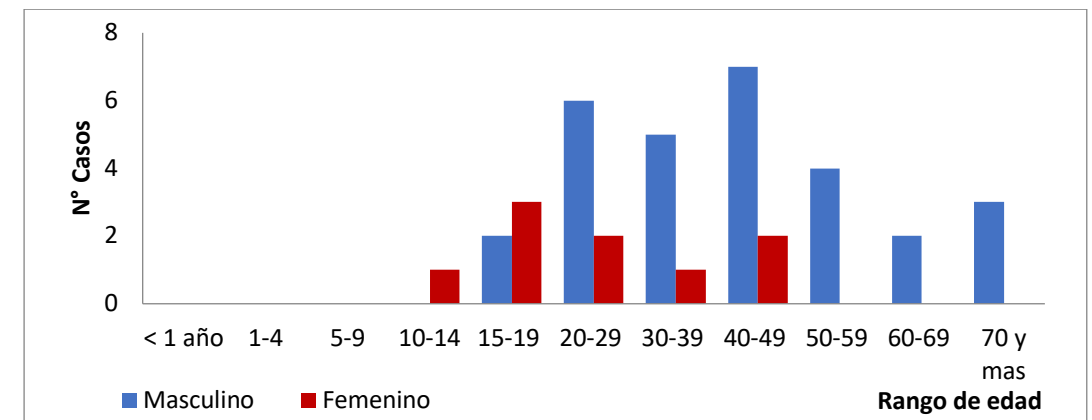
Variables		Nº casos	%
Sexo	Masculino	29	76.32%
	Femenino	9	23.68%
Área	Rural Disperso	24	63.16%
	Cabecera m/pal	14	36.84%

Condicion Final	Centro Poblado	0	0.00%
	Vivo	37	97.37%
	Muerto	1	2.63%
Tipo SS	Subsidiado	29	76.32%
	Contributivo	6	15.79%
	Excepcion	3	7.89%
	Especial	0	0.00%
	No asegurado	0	0.00%
	Indeterminado	0	0.00%
Total		38	

Fuente: SIVIGILA, Secretaría de Salud de Santander 2023

La mayor proporción de casos se ha presentado en los rangos de edad de 20 a 29 años con 21,05% y de 40 a 49 años con 23,68%.

Casos de Accidente Ofídico por Rango de Edad y Sexo, Santander, Semanas epidemiológicas 01-10, 2023



Fuente: SIVIGILA, Secretaría de Salud de Santander 2023

Los municipios con mayor aporte en el número de casos de dengue fueron: Bucaramanga (27,8%), Girón (19,9%) y Piedecuesta (14,4%). Los municipios con mayor incidencia fueron:

Girón 68,6; El Playón 62,5; y Piedecuesta 46,9 casos por 100 000 habitantes en población a riesgo. El departamento registra una incidencia de **27,1 casos por 100 000 habitantes** en población a riesgo para el evento.

Dengue y Dengue Grave por municipio de procedencia. Santander, S.E. 1 - 10, 2023

Municipio	Sin signo s de alarm a	Con signos de alarma			Dengue Grave	Total	%	Incidencia
		Proba ble	Conf. Lab.	Conf. Nexo				
Bucaramanga	93	17	58	0	1	169	27,8%	27,1
Girón	50	13	57	0	1	121	19,9%	68,6
Piedecuesta	43	19	25	0	1	88	14,4%	46,9
Floridablanca	33	19	24	0	1	77	12,6%	24,4
Barrancabermeja	30	13	32	0	1	76	12,4%	35,1
Sabana de Torres	6	3	2	0	0	11	1,8%	31,0
El Playón	5	2	2	0	0	9	1,5%	62,5
Lebrija	1	0	4	0	1	6	0,8%	13,2
Puerto Wilches	1	2	2	0	0	5	0,8%	14,2
San Gil	1	0	4	0	0	5	0,8%	8,2
Cimitarra	0	2	2	0	0	4	0,7%	11,3

San Vicente de Chucurí	2	1	1	0	0	4	0,7%	11,6
Oiba	3	0	0	0	0	3	0,5%	26,2
Puente Nacional	0	1	2	0	0	3	0,5%	19,7
Rionegro	0	2	1	0	0	3	0,5%	10,8
Socorro	2	1	0	0	0	3	0,5%	8,7
Barbosa	2	0	0	0	0	2	0,3%	6,0
Barichara	1	1	0	0	0	2	0,3%	18,0
Curití	0	1	1	0	0	2	0,3%	14,7
Paramo	1	1	0	0	0	2	0,3%	40,0
Pinchote	2	0	0	0	0	2	0,3%	36,2
Simacota	0	2	0	0	0	2	0,3%	19,1
Aratoca	0	1	0	0	0	1	0,2%	11,5
Charalá	1	0	0	0	0	1	0,2%	7,9
Chipatá	1	0	0	0	0	1	0,2%	19,1
Confines	0	1	0	0	0	1	0,2%	29,6
El Carmen de Chucuri	1	0	0	0	0	1	0,2%	4,5
Gambita	0	1	0	0	0	1	0,2%	24,3
Hato	1	0	0	0	0	1	0,2%	41,1
Málaga	1	0	0	0	0	1	0,2%	4,5
Santa Helena del Opón	1	0	0	0	0	1	0,2%	28,6

República de Colombia

Gobernación de Santander

BOLETÍN EPIDEMIOLÓGICO SEMANAL

CÓDIGO	MI-GS-RG-547
VERSIÓN	1
FECHA DE APROBACIÓN	04/21/2021
PÁGINA	28 de 73

	Cabecera m/pal	5	10,0%
Condición Final	Vivo	50	100,0%
	Subsidiado	43	86,0%
Tipo SS	Contributivo	6	12,0%
	Excepción	1	2,0%
Total		50	

Fuente: SIVIGILA. Secretaría de Salud de Santander, 2023

El municipio con mayor aporte en el número de casos para este evento fue El Playón con el 20,0% de los casos, seguido de Santa Helena del Opón con el 18,0% de los casos. El municipio de Santa Helena del Opón registra la mayor incidencia con 349,4 casos por cada 100 000 habitantes. El departamento de Santander registra una incidencia de **14,0 casos por 100 000 habitantes en población a riesgo.**

Rionegro	5	10,0%	24,7	0	0,0
El Carmen de Chucurí	3	6,0%	16,2	1	0,4
San Vicente de Chucurí	3	6,0%	14,5	0	0,0
San Benito	2	4,0%	75,4	0	0,0
Vélez	2	4,0%	17,8	1	0,4
Albania	1	2,0%	27,2	0	0,0
Simacota	1	2,0%	12,7	0	0,0
Sucre	1	2,0%	15,5	1	1,4
Zapatoca	1	2,0%	31,3	0	0,0
SANTANDER	50	100,0%	14,0	9	1,4

Fuente: SIVIGILA. Secretaría de Salud de Santander, 2023

Leishmaniasis Cutánea por municipio de Procedencia. Santander, S.E. 1 - 10, 2023					
Municipio	Casos	%	Incidencia en población a riesgo *100.000 hab	Casos Menor 10 años	Incidencia en población a riesgo en menor de 10 años *10.000 hab
El Playón	10	20,0%	152,4	1	0,7
Santa Helena del Opón	9	18,0%	349,4	3	8,6
Cimitarra	5	10,0%	26,4	1	0,3



La especie infectante en el 100,0% de los casos corresponde a *Plasmodium vivax*.

Tipo de especies infectantes en los casos de Malaria. Santander, S.E. 1 - 10, 2023		
Especie infectante	Nº casos	%
<i>P. vivax</i>	7	100,0%
Total	7	100,0%

Fuente: SIVIGILA. Secretaría de Salud de Santander, 2023

A semana epidemiológica 10, en el departamento de Santander se han notificado por 20 casos de Malaria, entre los cuales la oportunidad de diagnóstico, menor a dos días, se registra para el departamento sólo en el 20,0% de los casos; mientras que la oportunidad de tratamiento, menor a 24 horas, para el departamento se encuentra en el 65,0% de los casos.

Oportunidad de Diagnóstico y Tratamiento por Municipio de Notificación. Santander, S.E. 1-10, 2023

Municipio Notificador	Casos	%Oportunidad Diagnóstico	%Oportunidad Tratamiento
Barrancabermeja	5	40,0%	60,0%
Bucaramanga	5	20,0%	100,0%
Floridablanca	2	0,0%	0,0%
San Gil	2	0,0%	50,0%
Cimitarra	1	0,0%	100,0%
Girón	1	0,0%	0,0%

Lebrija	1	0,0%	100,0%
Los Santos	1	0,0%	100,0%
Piedecuesta	1	0,0%	0,0%
Puerto Parra	1	100,0%	100,0%
SANTANDER	20	20,0%	65,0%

Fuente: SIVIGILA. Secretaría de Salud de Santander, 2023

En cuanto a la hospitalización de Malaria Complicada para el departamento de Santander, se registra en el 100,0% de los 7 casos notificados.

Malaria Complicada por Municipio de Notificación, 2023, a corte se 26.

Municipio Notificador	Malaria Complicada	No. Casos Hospitalizados	% Hospitalización
Barrancabermeja	3	3	100%
Bucaramanga	2	2	100%
Floridablanca	1	1	100%
San Gil	1	1	100%
SANTANDER	7	7	100,0%

Fuente: SIVIGILA. Secretaría de Salud de Santander, 2023

	50-59	4	6,15%
	60-69	1	1,54%
	70 y mas	0	0,00%
Total		65	

Fuente, Sivigila, Secretaria de Salud de Santander, 2023

Brotos

A la semana epidemiológica 10 de 2023, se han presentado 4 brotes

Fecha.	Municipio	N de casos	Brote
05-02-2023	Sabana de Torres	2	1
09-02-2023	Barrancabermeja	23	1
07-03-2023	Bucaramanga	72	3
TOTAL		97	2

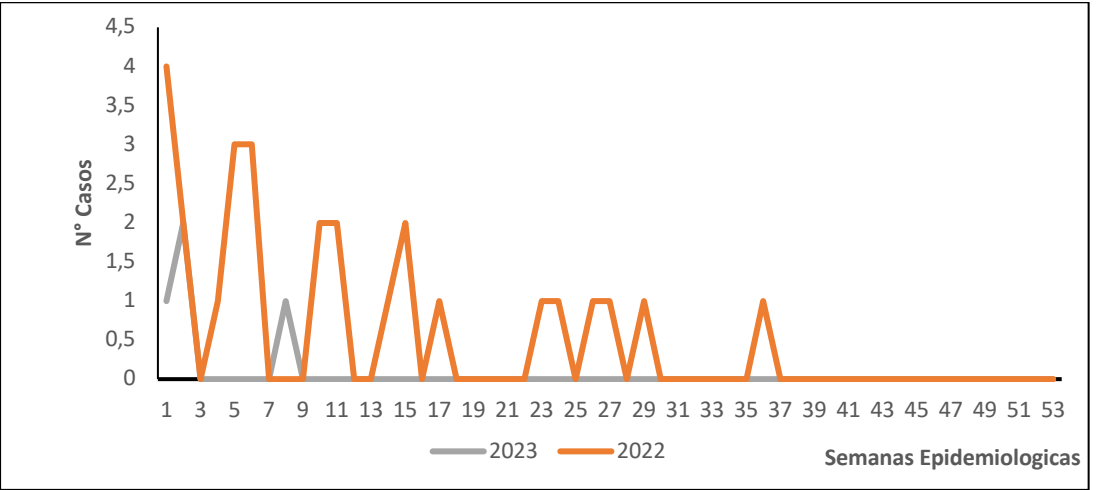
NOTA: Estan documentantados tres debido a que el municipio de San Andres no realizo investigacion epideiologica de campo.

2.4.3 Hepatitis

A semana epidemiológica 10 de 2023, se ha notificado al Sivigila 4 casos de hepatitis A, los fueron captados por revisión y seguimiento de base de datos individuales y de laboratorios de Sivigila, debido a la notificación tardía del evento, ajustes y a depuración por calidad del dato, en el año 2022 a este tiempo se habían presentado QUINCE (15) casos

En semana epidemiológica 10 NO se presentaron casos.

Casos notificados de HEPATITIS A, Santander, Semanas epidemiológicas 10_2022-2023



Sivigila, Secretaria de Salud de Santander, 2023

Casos notificados de Hepatitis A por entidad territorial de procedencia, Santander, semanas epidemiológicas 10_2023

Municipio	Casos	%
Cimitarra	2	50,00%
Barrancabermeja	1	25,00%
Bucaramanga	1	25,00%
Santander	4	100%

Fuente, Sivigila, Secretaria de Salud de Santander, 2023

Comportamiento demográfico y social de los casos de VIH/SIDA, Santander, semanas epidemiológicas 10, 2023.

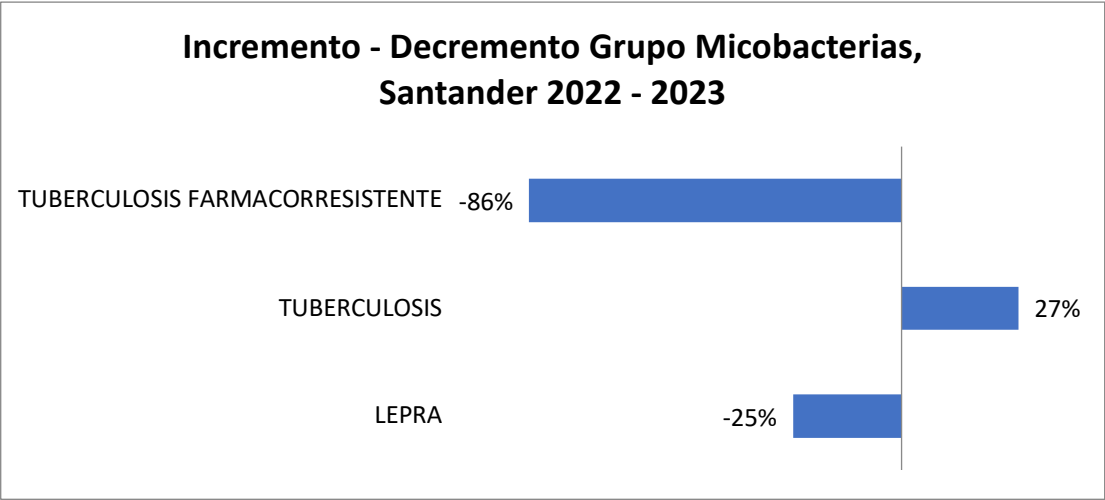
Variables		Nº casos	%
Sexo	Masculino	114	83,21%
	Femenino	23	16,79%
Área	Cabecera m/pal	125	91,24%
	Rural Disperso	7	5,11%
	Centro Poblado	5	3,65%
Condición Final	Vivo	134	97,81%
	Muerto	3	2,19%
Tipo SS	Contributivo	62	45,26%
	Subsidiado	54	39,42%
	No asegurado	13	9,49%
	Excepción	8	5,84%
Rango de edad	< 1 año	1	0,73%
	20-29	62	45,26%
	30-39	39	28,47%
	40-49	14	10,22%
	50-59	11	8,03%
	60-69	3	2,19%
	70 y mas	2	1,46%
Total		137	

Fuente: SIVIGILA. Secretaria de Salud Santander, 2023

Según el mecanismo probable de transmisión el 48,9 % (67) casos heterosexuales; el 37,9 % (52) casos homosexuales; el 10,2% (14) caso bisexual, el 0,7% un (01) caso tatuaje, el 0,7% un (01) transmisión materno perinatal, el 0,7% un (01) en usuario consumidor de drogas, el 0,7% un (01) Piercing.

2.6 MICOBACTERIAS

Incremento-Decremento. Grupo Micobacterias. Santander, semanas epidemiológicas 10– - 2022 - 2023.



Fuente: SIVIGILA. Secretaria de Salud Santander, 2023

MENINGEA	2	10,00%
PERITONEAL	2	10,00%
OSTEOARTICULAR	1	5,00%
OTRO	1	5,00%
Santander	20	100%

Fuente: SIVIGILA. Secretaria de Salud Santander, 2023

2.6.3 Tuberculosis Resistente

A semana 10 de 2023 se registran tres (03) casos de Tuberculosis farmacoresistentes los cuales corresponden al municipio de Bucaramanga, Lebrija y Cimitarra, con una incidencia de 0,12 casos por 100.000 habitantes. Los dos casos notificados de TB Resistente fueron confirmados por laboratorio, uno de esta coinfección de TB VIH / Sida. En la semana 10 de 2022 NO se notificaron casos de Tuberculosis Resistente.

Describe el comportamiento sociodemográfico de los casos de Tuberculosis resistente, Santander semanas 01 – 10, 2023.

Variables		Nº casos	%
Sexo	Masculino	3	100,00%
	Femenino	0	0,00%
Área	Rural Disperso	2	66,67%
	Cabecera m/pal	1	33,33%
Condición Final	Vivo	3	100,00%
Tipo SS	Contributivo	2	66,67%
	Subsidiado	1	33,33%
	20-29	1	33,33%
	40-49	1	33,33%
	50-59	1	33,33%
Total		3	

Fuente: SIVIGILA. Secretaria de Salud Santander, 2023.

Notificación de casos de Tuberculosis Resistentes por entidad territorial de residencia e incidencia por cada 100.000 habitantes, Santander, semanas epidemiológicas 01- 10-2023.

RESISTENCIA	Casos	%
MONORESISTENCIA	1	33,33%
MDR	1	33,33%
RESISTENCIA A RIFAMPICINA	1	33,33%
Santander	3	100%

Fuente: SIVIGILA. Secretaria de Salud Santander, 2023.

Los casos registrados como tuberculosis farmacoresistente, corresponde a resistencia RIFAMPICINA - MONO RESISTENCIA y MDR.

2.7 ENFERMEDADES CRONICAS NO TRASMISIBLES

2.7.1 Cáncer en menores de 18 años

Hasta la semana epidemiológica 10 de 2023, se han notificado al SIVIGILA 19 casos de Cáncer en Menores de 18 años a diferencia del año 2022 donde se presentaron 16 casos, lo cual representa un incremento de 19%. Semanalmente el número de casos registrados se revisa debido a la notificación tardía del evento, ajustes y a depuración por calidad del dato.

En el Departamento de Santander el Tipo de Cáncer en Menores de 18 años que más notifica es Leucemia linfocítica aguda con un 42,11% de los casos notificados. La tasa de incidencia de notificación de leucemias en menores de 15 años es de 2 casos por cada 100.000 habitantes menores de 15 años. El 31,58% de los casos se reportan en el Municipio de Bucaramanga, seguido de Piedecuesta y Floridablanca con un 15,79% cada uno, Barrancabermeja con 10,53%, y Barbosa, Girón, Oiba, San Gil y Valle de san José con un 5,26% cada uno.

Del total de casos notificados el 21% continúan como probables en el periodo epidemiológico posterior a su notificación.

Indicadores de oportunidad de los casos de Leucemias en Menores de 18 años, Santander, semanas epidemiológicas 01- 10, 2023

Indicadores de oportunidad	Casos	Resultado Indicador	Cumplimiento de oportunidad
Oportunidad en la presunción diagnóstica (diagnóstico probable) de leucemias	9	89% Alta 11% Media 0% Baja	Alta ≤2 días Media 3-10 días Baja ≥ 11 días
Oportunidad en la confirmación diagnóstica de leucemias	9	89% Alta 1 Caso sin fecha de dx confirmatorio	Alta ≤8 días Media 9-15 días Baja ≥ 16 días.
Oportunidad en el inicio de tratamiento de Leucemias	9	89% Alta 1 Caso sin fecha de inicio tto	Alta ≤2 días Media 3-4 días Baja ≥ 5 días

Fuente, SIVIGILA, Secretaría de Salud de Santander, 2023

En el Departamento de Santander se describen las características sociodemográficas en la siguiente tabla. La tasa de mortalidad infantil está en 0 casos por cada 100.000 habitantes menores de 18 años.

Comportamiento demográfico y social de los casos de Cáncer en Menores de 18 años, Santander, semanas epidemiológicas 01- 10, 2023

Variables		Nº casos	%
Sexo	Masculino	11	57,89%
	Femenino	8	42,11%
Área	Cabecera m/pal	14	73,68%
	Rural Disperso	5	26,32%
Condición Final	Vivo	19	100,00%
Tipo SS	Contributivo	8	42,11%
	Subsidiado	8	42,11%
	Excepción	1	5,26%
	No asegurado	1	5,26%
	Indeterminado	1	5,26%
Rango de edad	< 1 año	1	5,26%
	Infancia	8	42,11%
	Escolar	4	21,05%
	Per ad	4	21,05%
Total		19	

Fuente, SIVIGILA, Secretaría de Salud de Santander, 2023

Nota: A semana 10 se han reportado 2 casos con fecha de diagnóstico de años anteriores

2.7.2 Cáncer de Mama y Cuello Uterino

Con corte a la semana epidemiológica 10 de 2023, se han notificado 117 casos (98 casos de Cáncer de Mama y 19 casos de Cáncer de Cuello Uterino) para el 2022 a la misma semana se evidencian 44 casos, lo que evidencia un incremento de 165,91%. Semanalmente el número de casos registrados se revisa debido a la notificación tardía del evento, ajustes y a depuración por calidad del dato.

La tasa de incidencia de cáncer de mama y cuello uterino en mujeres mayores de 18 años es de 13 casos por cada 100.000 mujeres mayores de 18 años.

El 39,32% de los casos se reportan en el Municipio de Bucaramanga, seguido de Barrancabermeja con un 11,97%, Floridablanca con el 11,11% y Piedecuesta con el 9,40%. El tipo de Cáncer con mayor notificación es el cáncer de mama con un 83,76% (98 casos).

Casos notificados de CA de Mama y CA de Cuello Uterino, por entidad territorial de residencia y clasificación, Santander, semanas epidemiológicas 01-10, 2023

MUNICIPIO	Tipo de cáncer			Casos	%
	CA Mama	CA Uterino	Ambos		
Bucaramanga	36	10	0	46	39,32%
Barrancabermeja	11	3	0	14	11,97%
Floridablanca	13	0	0	13	11,11%
Piedecuesta	9	2	0	11	9,40%
Girón	8	1	0	9	7,69%
Málaga	3	2	0	5	4,27%
Socorro	4	0	0	4	3,42%
Cerrito	2	0	0	2	1,71%
Barbosa	1	0	0	1	0,85%
Barichara	1	0	0	1	0,85%
Otros Municipios	10	1	0	11	9,40%
Santander	98	19	0	117	100%

Fuente, SIVIGILA, Secretaría de Salud de Santander, 2023

Comportamiento demográfico y social de los casos de CA de Mama y CA de Cuello Uterino, Santander, semanas epidemiológicas 01- 10, 2023

Variables		Nº casos	%
Sexo	Femenino	115	98,29%
	Masculino	2	1,71%
Área	Cabecera m/pal	112	95,73%
	Rural Disperso	5	4,27%
Condición Final	Vivo	96	82,05%
	No sabe	21	17,95%
Tipo SS	Subsidiado	63	53,85%
	Contributivo	46	39,32%
	Excepción	4	3,42%
	No asegurado	3	2,56%
	Indeterminado	1	0,85%
Rango de edad	20-29	2	1,71%
	30-39	12	10,26%
	40-49	22	18,80%
	50-59	34	29,06%
	60-69	26	22,22%
	70 y mas	21	17,95%
Total		117	

Fuente, SIVIGILA, Secretaría de Salud de Santander, 2023

CÓDIGO	MI-GS-RG-537
VERSIÓN	1
FECHA DE APROBACIÓN	04/11/2021
PÁGINA	54 de 73

MUNICIPIO	Casos	%	Población	Incidencia
Palmar	1	0,32%	1.444	69,25
Cepita	1	0,32%	2.078	48,12
Palmas Socorro	1	0,32%	2.694	37,12
Galan	1	0,32%	2.966	33,72
Los Santos	4	1,29%	15.175	26,36
Contratacion	1	0,32%	3.795	26,35
Guavata	1	0,32%	4.300	23,26
Malaga	5	1,62%	22.237	22,49
Guadalupe	1	0,32%	4.584	21,82
Rionegro	6	1,94%	27.767	21,61
Zapatoca	2	0,65%	9.815	20,38
San Vicente de Chucuri	7	2,27%	34.468	20,31
Paramo	1	0,32%	4.997	20,01
Matanza	1	0,32%	5.166	19,36
Bucaramanga	118	38,19%	623.378	18,93
Barbosa	6	1,94%	33.510	17,91

En el Departamento de Santander se describen las características sociodemográficas en la siguiente tabla.

Comportamiento demográfico y social de los casos de Intento de suicidio, Santander, semanas epidemiológicas 01- 10, 2023

Variables		N° casos	%
Sexo	Femenino	190	61,49%
	Masculino	119	38,51%
Área	Cabecera m/pal	273	88,35%
	Rural Disperso	28	9,06%
	Centro Poblado	8	2,59%
Tipo SS	Subsidiado	153	49,51%
	Contributivo	129	41,75%
	Excepcion	13	4,21%
	No asegurado	10	3,24%
	Indeterminado	4	1,29%
Rango de edad	5-9	1	0,32%
	10-14	36	11,65%
	15-19	93	30,10%
	20-29	96	31,07%
	30-39	40	12,94%
	40-49	24	7,77%
	50-59	15	4,85%

60-69	2	0,65%
70 y mas	2	0,65%
Total	309	

Fuente, SIVIGILA, Secretaría de Salud de Santander, 2023

El mecanismo usado en la mayoría de los casos para Intento de Suicidio es la intoxicación con el 61,17%, seguido de las lesiones con elementos cortopunzantes con el 22,33%. En los casos notificados al SIVIGILA, se utilizó simultáneamente más de un método.

Método utilizado Intento de Suicidio, Santander, semanas epidemiológicas 01-10_ 2023

Mecanismo	N° casos	%
Intoxicación	189	61,17%
Elem corto punz.	69	22,33%
Ahorcamiento	25	8,09%
Lanz. al vacío	24	7,77%
Lanz. vehículo	7	2,27%
Arma de fuego	1	0,32%
Lanz agua	1	0,32%
Inmolacion	0	0,00%
Total	316	

Fuente, SIVIGILA, Secretaría de Salud de Santander, 2023

Del total de UPGD caracterizadas en Sivigila, el 46% de UPGD notificó por lo menos un caso del evento.

2.7.4 Lesiones de Causas Externa

A Semana Epidemiológica 10 de 2023, los Municipios de Sabana de Torres, Zapatoca y curiti reportaron casos que no cumplen con la Definición de caso, por esta razón ellos realizan ajuste para este evento.

2.7.5 Violencia de Género

En la S.E. 10 de 2023 se han notificado 1.301 casos, en la misma S.E en 2022 se habían notificado al SIVIGILA 1.024 casos de Violencia de genero e Intrafamiliar, lo que evidencia un incremento del 27%. Los Municipios que más aportan casos son los del área metropolitana. La tasa de incidencia para Santander es de 55,58 casos por cada 100.000 habitantes. En la siguiente tabla se evidencian los Municipios con mayor incidencia de Violencia de género e intrafamiliar en el Departamento de Santander.

Casos notificados vs incidencia de Violencia de género e intrafamiliar por entidad territorial de procedencia, Santander, S.E 10_2023

Municipio	Casos	%	Poblacion	Incidencia
Surata	13	1,00%	4.091	317,77
Cepita	6	0,46%	2.078	288,74
Suaita	26	2,00%	10.423	249,45
Gambita	10	0,77%	4.118	242,84
San Miguel	6	0,46%	2.543	235,94
Guapota	5	0,38%	2.476	201,94

California	4	0,31%	2.291	174,60
Tona	12	0,92%	7.921	151,50
El Guacamayo	3	0,23%	2.139	140,25
Palmas Socorro	3	0,23%	2.694	111,36
Guepsa	6	0,46%	5.447	110,15
Sabana de Torres	33	2,54%	35.463	93,05
Macaravita	2	0,15%	2.159	92,64
Mogotes	10	0,77%	10.924	91,54
Cimitarra	30	2,31%	35.307	84,97
Barbosa	27	2,08%	33.510	80,57
Betulia	5	0,38%	6.219	80,40
Santa Barbara	2	0,15%	2.512	79,62
Barrancabermeja	167	12,84%	216.219	77,24
Lebrija	35	2,69%	45.329	77,21
Zapatoca	7	0,54%	9.815	71,32
Oiba	8	0,61%	11.466	69,77
Concepcion	4	0,31%	5.907	67,72
San Benito	2	0,15%	3.049	65,60
Guadalupe	3	0,23%	4.584	65,45
Puerto Parra	5	0,38%	8.228	60,77
San Gil	37	2,84%	61.237	60,42
Bucaramanga	376	28,90%	623.378	60,32
Confines	2	0,15%	3.380	59,17

Malaga	13	1,00%	22.237	58,46
Enciso	2	0,15%	3.535	56,58
Pinchote	3	0,23%	5.525	54,30
Giron	92	7,07%	176.418	52,15
Molagavita	2	0,15%	4.213	47,47
Floridablanca	147	11,30%	315.981	46,52
Guavata	2	0,15%	4.300	46,51
Los Santos	7	0,54%	15.175	46,13
Piedecuesta	86	6,61%	187.763	45,80
San Jose de Miranda	2	0,15%	4.401	45,44
Vetas	1	0,08%	2.224	44,96
Cerrito	3	0,23%	7.114	42,17
El Playon	6	0,46%	14.404	41,66
El Carmen de Chucuri	9	0,69%	22.389	40,20
Coromoro	2	0,15%	5.155	38,80
Matanza	2	0,15%	5.166	38,71
Velez	10	0,77%	25.876	38,65
Curiti	5	0,38%	13.632	36,68
Capitanejo	2	0,15%	5.622	35,57
Florian	2	0,15%	5.735	34,87
Chima	1	0,08%	2.941	34,00
Ocamonte	2	0,15%	5.961	33,55
Guaca	2	0,15%	6.063	32,99

Jesus Maria	1	0,08%	3.426	29,19
Santa Helena del Opon	1	0,08%	3.500	28,57
Landazuri	3	0,23%	10.864	27,61
Villanueva	2	0,15%	8.190	24,42
Onzaga	1	0,08%	4.188	23,88
Socorro	8	0,61%	34.511	23,18
Aratoca	2	0,15%	8.708	22,97
Carcasi	1	0,08%	4.370	22,88
Albania	1	0,08%	4.450	22,47
Paramo	1	0,08%	4.997	20,01
Puente Nacional	3	0,23%	15.231	19,70
Chipata	1	0,08%	5.226	19,14
Simacota	2	0,15%	10.492	19,06
Barichara	2	0,15%	11.097	18,02
Bolivar	2	0,15%	11.266	17,75
El Peñon	1	0,08%	5.650	17,70
Puerto Wilches	6	0,46%	35.097	17,10
Charala	2	0,15%	12.592	15,88
Valle de San Jose	1	0,08%	6.501	15,38
Rionegro	4	0,31%	27.767	14,41
San Vicente de Chucuri	4	0,31%	34.468	11,60
SANTANDER	1301	100%	2.340.657	55,58

Fuente, SIVIGILA, Secretaría de Salud de Santander, 2023

De los 87 Municipios de Santander 73 reportan casos de violencia. En el Departamento de Santander se describen las características sociodemográficas en la siguiente tabla.

Comportamiento demográfico y social de los casos de Violencia de género e intrafamiliar, Santander, semanas epidemiológicas 01- 10, 2023			
Variables		Nº casos	%
Sexo	Femenino	911	70,02%
	Masculino	390	29,98%
Área	Cabecera m/pal	1058	81,32%
	Rural Disperso	178	13,68%
	Centro Poblado	65	5,00%
Condición Final	Vivo	1298	99,77%
	Muerto	3	0,23%
Tipo SS	Subsidiado	740	56,88%
	Contributivo	428	32,90%
	No asegurado	61	4,69%
	Excepción	57	4,38%
	Indeterminado	15	1,15%
Total		1301	

Fuente, SIVIGILA, Secretaría de Salud de Santander, 2023

En la siguiente tabla se describen los casos de violencia de género e intrafamiliar por rango de edad y sexo.

Casos de Violencia de género e intrafamiliar por rango de edad y sexo, Santander, semanas epidemiológicas 01- 10, 2023

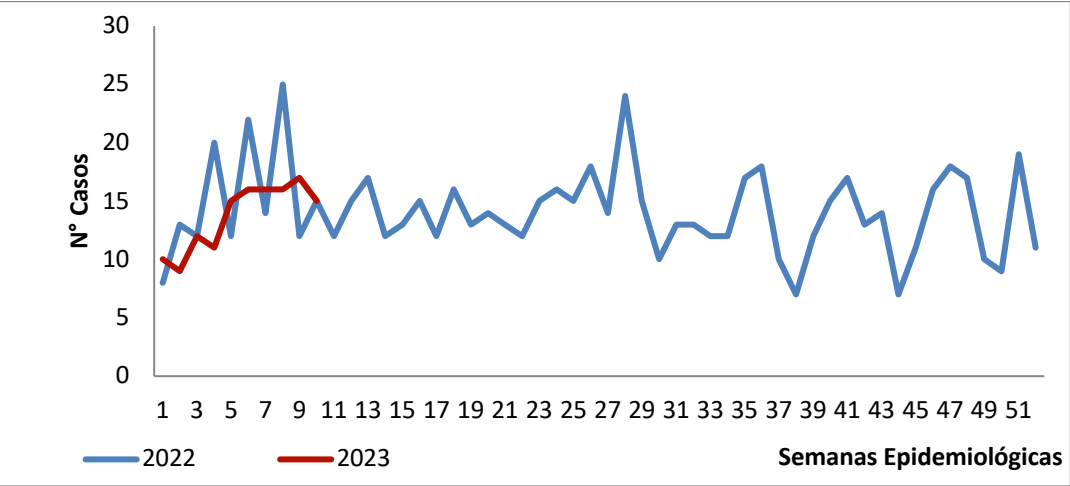
Rango de edad	Masculino	Femenino	Total	%
< 1 año	26	25	51	3,92%
1-4	101	90	191	14,68%
5-9	79	104	183	14,07%
10-14	62	155	217	16,68%
15-19	36	116	152	11,68%
20-29	22	178	200	15,37%
30-39	22	112	134	10,30%
40-49	8	50	58	4,46%
50-59	6	30	36	2,77%
60-69	10	22	32	2,46%
70 y mas	18	29	47	3,61%
Total	390	911	1301	100%

Fuente, SIVIGILA, Secretaría de Salud de Santander, 2023

Con respecto a la modalidad **no sexual** el mecanismo de transmisión más alto es la Violencia física con el 36,51% (475 casos) seguido de la privación y negligencia con un 35,36% (460 casos) y frente a la modalidad **Sexual** el Acoso sexual con uso de las fuerzas con un 8,07% (105 casos) y el acceso carnal aportan un 7,38% (96 casos) seguido del.

A continuación, se evidencia la tasa de incidencia por tipo de violencia

CÓDIGO	MI-GS-RG-537
VERSIÓN	1
FECHA DE APROBACIÓN	04/11/2021
PÁGINA	63 de 73



Municipio	Casos	%	Razón x 1000 NV
Palmar	1	0,7	1.000,0
Gámbita	1	0,7	333,3
Molagavita	1	0,7	250,0
Güepsa	2	1,5	200,0
Concepción	2	1,5	181,8
Landázuri	3	2,2	176,5
Páramo	2	1,5	153,8
Santa Barbara	1	0,7	125,0
Simacota	1	0,7	125,0
Florián	1	0,7	100,0
Matanza	1	0,7	100,0
San José de Miranda	1	0,7	100,0
Bucaramanga	45	32,8	34,6
Floridablanca	14	10,2	25,9
Piedecuesta	9	6,6	24,5
Barrancabermeja	15	10,9	20,2
Girón	7	5,1	19,4
Otros municipios	26	22,9	34,2
Santander	137	100	28,4

A semana epidemiológica 10 de 2023 la mayor proporción de casos se ha presentado en cabecera municipal con 73,7%. La mayor proporción de casos se ha presentado en el régimen subsidiado con 54,7%. Por grupos de edad, la mayor proporción se ha presentado en el grupo de 20-29 años con el 41,6%.

CÓDIGO	MI-GS-RG-537
VERSIÓN	1
FECHA DE APROBACIÓN	04/11/2021
PÁGINA	70 de 73

Municipio	Casos	%	Proporción x 100 NV
Molagavita	1	0,8	25,0
San Joaquín	1	0,8	25,0
Aratoca	2	1,6	20,0
El Peñón	2	1,6	18,2
Cerrito	2	1,6	15,4
Chipatá	1	0,8	14,3
Florián	1	0,8	10,0
Güepsa	1	0,8	10,0
Vélez	3	2,4	8,6
Barichara	1	0,8	8,3
Puerto Parra	1	0,8	8,3
Tona	1	0,8	8,3
Piedecuesta	12	9,8	3,3
Girón	9	7,3	2,5
Barrancabermeja	17	13,8	2,3
Floridablanca	11	8,9	2,0
Bucaramanga	21	17,1	1,6
Otros municipios	36	29,3	3,8
Santander	123	100	2,6

Variables		Casos	%
Sexo	Femenino	80	65,0
	Masculino	43	35,0
Área	Cabecera municipal	89	72,4
	Centro poblado	4	3,3
	Rural disperso	30	24,4
Tipo SS	Subsidiado	62	50,4
	Contributivo	49	39,8
	No asegurado	11	8,9
	Excepción	1	0,8
Rango de edad de la madre	10-19	23	18,7
	20-29	64	52,0
	30-39	33	26,8
	≥ 40	3	2,4
Total		123	

Dentro de los casos de BPNT notificados a semana epidemiológica 10 de 2023 se encuentran 7 casos con peso inferior a 2.000 gr. Estos casos deben ser priorizados dentro de las acciones de seguimiento realizadas por las EAPB y Secretarías de Salud Municipal, con el fin de garantizar acceso oportuno a programas de primer nivel de atención y/o consulta especializada.

CÓDIGO	MI-GS-RG-537
VERSIÓN	1
FECHA DE APROBACIÓN	04/11/2021
PÁGINA	72 de 73

MUNICIPIO	Casos	%	Prevalencia x 100 menores de 5 años
Lebrija	2	2.56%	0.81
Tona	1	1.28%	0.76
San Gil	3	3.85%	0.45
Onzaga	1	1.28%	0.39
Coromoro	1	1.28%	0.27
Puente Nacional	1	1.28%	0.24
Chipata	1	1.28%	0.23
Cimitarra	1	1.28%	0.22
Mogotes	1	1.28%	0.17
Puerto Wilches	5	6.41%	0.14
Piedecuesta	10	12.82%	0.07
Giron	8	10.26%	0.06
Barrancabermeja	8	10.26%	0.04
Bucaramanga	17	21.79%	0.04
Floridablanca	4	5.13%	0.02
Otros Municipios	14	17.95%	0.03
Santander	78	100%	0.05

Variables		Nº casos	%
Sexo	Masculino	41	52.56%
	Femenino	37	47.44%
Área	Cabecera m/pal	57	73.08%
	Rural Disperso	13	16.67%
	Centro Poblado	8	10.26%
Condicion Final	Vivo	78	100.00%
	Muerto	0	0.00%
Tipo SS	Subsidiado	47	60.26%
	Contributivo	27	34.62%
	No asegurado	4	5.13%
	Excepcion	0	0.00%
	Especial	0	0.00%
	Indeterminado	0	0.00%
Rango de edad	< 1 año	18	23.08%
	1-4	60	76.92%
	5-9	0	0.00%
Total		78	

Fuente, Sivigila, Secretaría de Salud de Santander, 2023

21 VIGILANCIA INTEGRADA DE MUERTES EN MENORES DE CINCO AÑOS

A semana epidemiológica 10 de 2023, se han notificado 2 casos probables de mortalidad en menores de 5 años, 1 casos por IRA, 1 casos por EDA

Muertes notificadas por municipios de residencia, SE 01-10, 2023

MUNICIPIO	Muertes por desnutrición	Muertes por infección respiratoria aguda	Muertes por enfermedad diarreica aguda	Confirmados UA
BARRANCABERMEJA	0	0	1	Confirmada
BUCARAMANGA	0	1	0	Descartada
Total	0	1	1	

Fuente: Sivigila. Secretaría de Salud Santander, 2023

Unidades de análisis desarrolladas a SE 09 de 2023

Nombre del evento	Probables	Confirmado por U.A.	Analizados No concluyentes	Descartado por U.A	Total Notificados	% Analizados
Muertes por infección respiratoria aguda	0	0	0	1	1	100%
Muertes por enfermedad diarreica aguda	0	1	0	0	1	100%

Fuente: Sivigila. Secretaría de Salud Santander, 2023